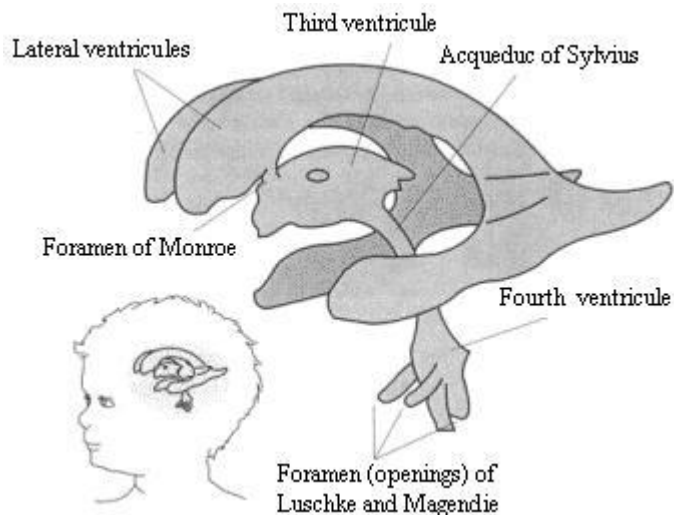


Vererbte angeborene (kongenitale) Enzephalitis führt zu allmählicher innerer Schwellung des Gehirns, wodurch meistens die Aquädukte zwischen den Hirnkammern (Ventrikel) verschlossen werden.

Diese Mittel wurden ursprünglich gegen die Schwellung entwickelt, die zur Ausdehnung der Hirnventrikel führt. Hirnventrikel sind asymmetrische Hohlräume im Gehirn, die mit zerebraler Rückenmarksflüssigkeit gefüllt sind. Die Flüssigkeit stellt ein Polster für verschiedene Gehirnbereiche zur Verfügung, sowie einen Puffer, damit das Gehirn innerhalb des Schädels "schwimmen" kann. Das primäre Problem ist der Druck durch ein schwellendes Gehirn, durch den der Aquädukt des Sylvius zwischen dem dritten und dem vierten Ventrikel verschlossen wird. Wenn der Aquädukt zu ist, dehnt sich das dritte Ventrikel, weil Flüssigkeit von dem 1. und 2. Ventrikel kommt, aber nicht zum 4. abfließen kann.



Zusammenfassung der Mittel

(mit der Anzahl der ungefähr benötigten Megabottles)

CE BLANCA	6
CE BRAIN FAT	6
CE GREY MATTER	6
CE NEURAL BODY	6
CE PYRAMID	6

Symptome eines ausgedehnten 3. Ventrikels durch allmähliches Schließen des Aquädukts des Sylvius entstehen langsam und heimtückisch. Betroffene verlieren langsam ihre Routine, vergessen tägliche Aufgaben. Wie bei dem Problem Demenz, werden sie langsam desorientiert, vergesslich, unfähig, sich gut zu konzentrieren und verirren sich sogar.

In Fällen, wo die Symptome plötzlich einsetzen (über 3-6 Monate), zeigen Internetstatistiken, dass Staph Infektionen im Gehirn die Ursache sind. Staph FE ist in unserer Forschung als häufigste Ursache gefunden worden. Wir finden, die meisten Ärzte wissen es entweder nicht oder glauben den Internetstatistiken nicht.

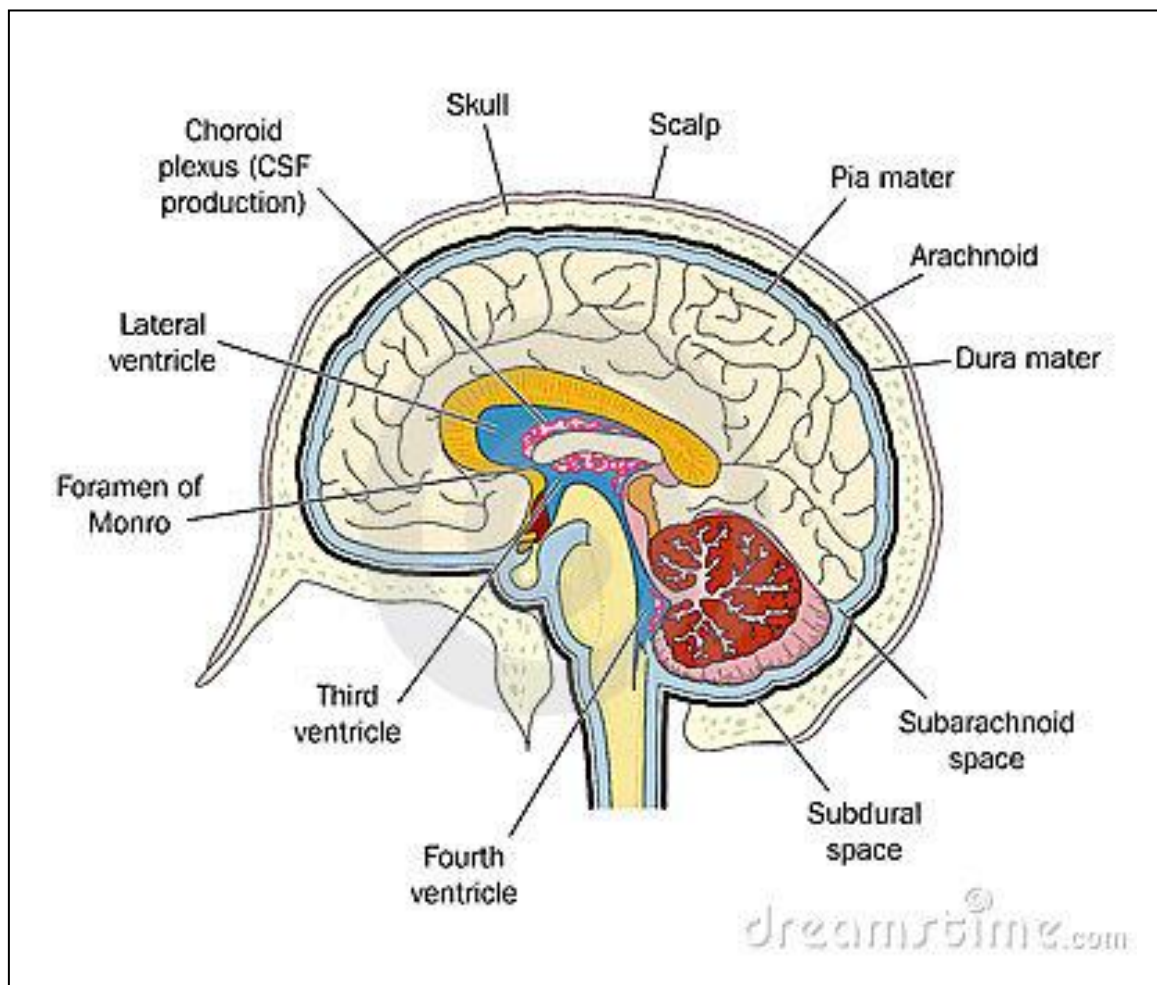
Medizinische Denkansätze nennen die angeschwollene Ventrikel, "Hydrocephalus (Wasserkopf)" und suchen häufig nach einer Geschwulst, die den Verschluss von Aquädukten verursacht. Die medizinische Lösung ist, ein neues Aquädukt zu bohren oder Überbrückungsschläuche (Drainage), zur Linderung einzusetzen.

Bei Säuglingen kann die Fontanelle ("weiche Stelle") herausgedrückt sein, der Kopf kann in der Größe zunehmen, Schreie können hoch oder schrill sein. Reizbarkeit oder Fütterungsschwierigkeiten können vorkommen. Die Säuglingssymptome haben andere Ursachen als die, von denen hier berichtet wird.

Die Hirnschwellung bei Erwachsenen kann zwei Formen annehmen. Hydrozephalie, bei der sich Flüssigkeit in den Ventrikeln sammelt und die Schwellung von innen nach außen erfolgt und zerebrales Ödem, in dem sich die Flüssigkeit im Gehirngewebe sammelt und die Schwellung generalisiert wird. In diesem Abschnitt beziehen wir uns auf die Hirnschwellung von innen.

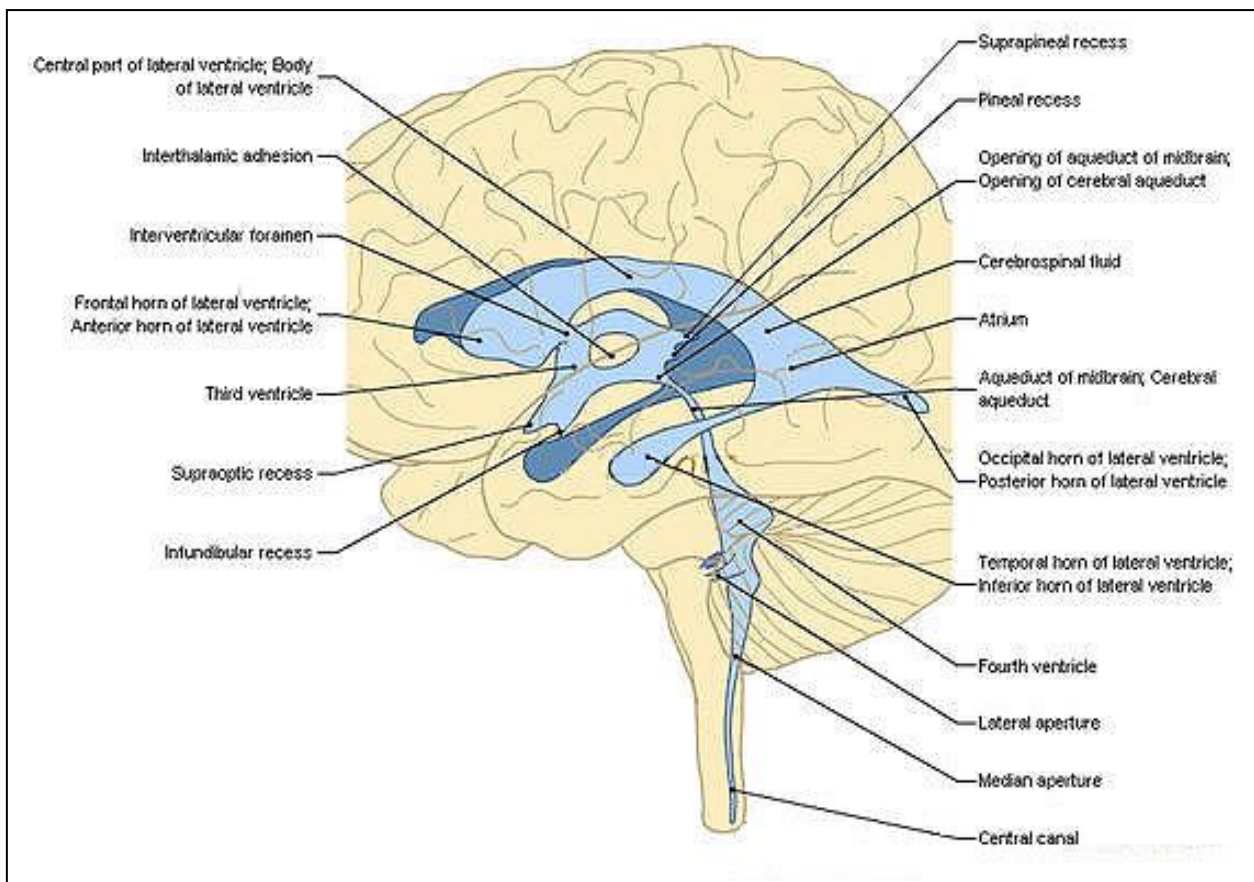
Die Medizin würde Symptome der von Innen nach Außen Hirnschwellung zusammenfassen um Kopfschmerz, Schwindel, Brechreiz, Benommenheit oder Schwäche, Verlust der Koordination oder des Gleichgewichtes, Verlust der Fähigkeit zu sehen oder zu sprechen, Anfälle, Lethargie, Gedächtnisschwund, Inkontinenz oder veränderten Bewusstseinszustand mit einzubeziehen.

Im Bild unten zeigt die detaillierte Darstellung der Ventrikel (in Tiefblau), wie sehr die Hypophyse, die Sehnervkreuzung und der Gehirnstamm betroffen sein können.



Unsere Tests zeigen noch einige Symptome, die hinzugefügt werden könnten:

- (1) Obwohl die Bilder nicht darauf hinweisen, finden wir, dass ausgedehnte Ventrikel auf die Vorderseite des Schädels drücken können, wodurch Druck auf die Nebenhöhlen im Gesicht ausgeübt wird und das verursacht wird, was aussieht bzw. sich anfühlt wie Sinusprobleme. Siehe Beschreibungen am Ende dieses Abschnitts.
- (2) Der dritte Ventrikel umgibt den Hypothalamus, den Thalamus, den Epithalamus und die Zirbeldrüse. Er streckt sich bis an den Rand der Zirbeldrüse aus. Jeder dieser Bereiche kann Hormonprobleme, an die wir nie denken würden, verursachen, wenn der ausgedehnte 3.Ventrikel Druck auf ihn ausübt. Übermäßiges Essen, Nervenschmerzen oder Nervenfunktionsstörungen, abgespaltene psychologische Störungen, Halluzinationen und die Neigung zu Gehirntumoren sind möglich.
- (3) Die Symptome eines ausgedehnten 3. Ventrikels sind einem Schlaganfall sehr ähnlich. Tatsächlich haben wir herausgefunden, dass manchmal diagnostizierte "Schlaganfälle" in Wirklichkeit das Ergebnis von einem der CEs sind, manchmal zusammen mit Staph FE. Die Lähmung eines Schlaganfalls ahmt auch eine Reduktion des Aquädukt-Flusses zum 4. Ventrikel nach. Staph/Anthrax könnte die Öffnung des Monro Foramen geschlossen haben, wodurch eine Ausdehnung des ersten Ventrikels wie bei den Mädchen von LeRoy, NY verursacht wird. (LeRoy NY – „die Stadt, die von Tourette Syndrom befallen wurde“)
- (4) Als wir diese Mittel getestet haben, haben Betroffene häufig während der Einnahme der 1. von 6 Flaschen von Müdigkeit berichtet. Bei den Meisten dauerte die Heilkrise nicht lange. Ein altes Sprichwort sagt, je stärker die Heilwirkung, desto notwendiger war das Heilmittel. Allerdings bedeutet manchmal der Heilungsschmerz bei Einnahme eines Schwingungsmittels, dass es eine anhängende Infektion oder eine sekundäre, an der primären Krankheit, beteiligte Erkrankung gibt.



Es gibt auch Krankheiten der "Hörner" der Ventrikel, wie oben gezeigt. Wir werden diese zu einem anderen Zeitpunkt erforschen, weil sie (sogar nach unseren Standards) ziemlich selten sind.

<p>CONGENITAL ENCEPHALOPATHY BLANCA</p>	<p>Kongenitale Enzephalopathie weiße Gehirnmasse: Kongenitale Enzephalopathien sind miasmische Schwellungen des Gehirns. In vielen Fällen blockiert die Schwellung die Bewegung der Zerebrospinalflüssigkeit (zerebralen Rückenmarksflüssigkeit) in den Hirnkammern. Eine der Hirnkammern schwillt durch Überfüllung, drückt auf das Gehirn und löst Störungen der Gehirnfunktion aus. Der Grad der Blockade kann stark variieren. In den hier beschriebenen Fällen liegt Entzündung der weißen Gehirnmasse vor und verursacht Hirnödem. Durch Innendruck drückt das Gehirn gegen die Schädeldecke. Verspürt wird es meistens in den Sinushöhlen und wird daher fälschlicherweise als Sinusproblematik diagnostiziert. Erkältungen und Grippe können den Zustand verschlimmern. Das Gehirn drückt ebenfalls auf Hypothalamus und Hypophyse, was zu unterschiedlichen Graden von Gewichtszunahme führt.</p>
<p>CONGENITAL ENCEPHALOPATHY GREY MATTER</p>	<p>Kongenitale Enzephalopathie graue Gehirnmasse: Kongenitale Enzephalopathien sind miasmische Schwellungen des Gehirns. In vielen Fällen blockiert die Schwellung die Bewegung der Zerebrospinalflüssigkeit (zerebralen Rückenmarksflüssigkeit) in den Hirnkammern. Eine der Hirnkammern schwillt durch Überfüllung, drückt auf das Gehirn und löst Störungen der Gehirnfunktion aus. Der Grad der Blockade kann stark variieren. Dieses Mittel behandelt eine miasmische Schwellung der grauen Hirnsubstanz, die meist um das 3. Ventrikel und das Hirngewölbe herum gelagert ist. Das daraus resultierende Ödem presst Absonderungen durch die Nase, die leicht verkrusten. Der dabei entstehende Druck auf die dritte Hirnkammer, der sich auf die Hypophyse fortsetzt, beeinträchtigt auf bisher nicht bekannte Weise die Leberfunktion und verursacht Speckrollen im Bereich der Körpermitte.</p>
<p>CONGENITAL ENCEPHALOPATHY NEURAL BODY</p>	<p>Kongenitale Enzephalopathie Neuralkörper: Kongenitale Enzephalopathien sind miasmische Schwellungen des Gehirns. In vielen Fällen blockiert die Schwellung die Bewegung der Zerebrospinalflüssigkeit (zerebralen Rückenmarksflüssigkeit) in den Hirnkammern. Eine der Hirnkammern schwillt durch Überfüllung, drückt auf das Gehirn und löst Störungen der Gehirnfunktion aus. Der Grad der Blockade kann stark variieren. Entzündungen der Neuralkörper der weissen und grauen Hirnsubstanz können bei 99% der Bevölkerung vorliegen. - Diese Störung spielt bei zahlreichen neurologischen Problemen eine Rolle.</p>
<p>CONGENITAL ENCEPHALOPATHY BRAIN FAT</p>	<p>Kongenitale Enzephalopathie Hirnfett: Kongenitale Enzephalopathien sind miasmische Schwellungen des Gehirns. In vielen Fällen blockiert die Schwellung die Bewegung der Zerebrospinalflüssigkeit (zerebralen Rückenmarksflüssigkeit) in den Hirnkammern. Eine der Hirnkammern schwillt durch Überfüllung, drückt auf das Gehirn und löst Störungen der Gehirnfunktion aus. Der Grad der Blockade kann stark variieren. - Bei dieser Variante handelt es sich um eine Störung, bei der Hormonhistamine (Histamine aktivieren Hormone) sich an verbrauchte Hormone binden und zum Anschwellen des Hirnfetts führen. Das resultierende Hirnödem verursacht Druck auf alle Funktionsareale des Gehirns: auf die Augen, das Hören und die Stirn- und Nebenhöhlen.</p>
<p>CONGENITAL ENCEPHALOPATHY PYRAMID</p>	<p>Kongenitale Enzephalopathie Pyramide: Kongenitale Enzephalopathien sind miasmische Schwellungen des Gehirns. In vielen Fällen blockiert die Schwellung die Bewegung der Zerebrospinalflüssigkeit (zerebralen Rückenmarksflüssigkeit) in den Hirnkammern. Eine der Hirnkammern schwillt durch Überfüllung, drückt auf das Gehirn und löst Störungen der Gehirnfunktion aus. Der Grad der Blockade kann stark variieren. Das Anschwellen der Hirnpyramide blockiert die Bewegung der Rückenmarksflüssigkeit in der vierten Gehirnkammer und raubt dem Nervensystem die benötigte Schmierflüssigkeit. Der Körper neigt dazu, sich zu verfestigen und zu schrumpfen, da die Nerven durch Mangel an Flüssigkeit zu einem gewissen Grad atrophieren. Das äußere Erscheinungsbild ähnelt einer neurologischen Erkrankung, ohne dass eine solche zu bestimmen wäre.</p>

So wie für uns diese Herangehensweise sichtbar wurde, gehen wir davon aus, dass wir noch andere Antworten über Gehirnkammerausdehnung finden werden. Eine dieser Antworten find wir im Mittel **Allantoin Complex**, einer vermutlich auf den Fötus beschränkten Krankheit. Sie führt dazu, dass sich auf den in Organen befindlichen Arterien kleine Knoten (Divertikel) bilden.

Diese Divertikel bilden sich ebenfalls in den Hirnkammern.