

Das Gehirn wird oft als Kontrollturm des Körpers bezeichnet. Der folgende Bereich erfordert eine Sichtweise, als wäre der „Kontrollturm“ ein eigenständiger Teil unseres Wesens und ein Werkzeug unserer Seele.

**Die Arbeitsblätter „Gehirn“ sind in folgende Bereiche eingeteilt.
Sie können als Checkliste benutzt werden.**

- 1) Zusammenfassung der häufigsten Gehirnmittel
- 2) Schwere Infekte
- 3) Gehirninfectionen, die als Krankheit bezeichnet werden
- 4) Miasmische Gehirnerkrankungen
- 5) Zerebellum und Stammhirnerkrankungen
- 6) Gehirn“zustände“ durch Emotionen
- 7) Klümpchen und Knötchen im Gehirn, die zu Tumoren werden können

**Folgende Mittel werden später detailliert beschrieben.
Diese Auflistung dient der leichteren Auswahl:**

Alzheimer	Think Clear - ALZ
Alzheimer (beginnend)	Think Clear
Demenz	Lymph Glue
Kurzzeitgedächtnis	Synapse Regeneration Complex
Vergesslichkeit	Remember, Remember More
Wenn man nicht mehr weiß, welcher Tag/Datum heute ist	Thick Brain + Thick Amyloidosis Dissolve
Vergessen von Orten und Terminen	Memory Cell Connection
Auslassen von Buchstaben beim Schreiben	Better Thinking 1-4
Desorientierung in gewohnter Umgebung	Thick Brain +Thick Amyloidosis Dissolve
An Namen und Gesichter erinnern	Memory Cell Connection
Unfähig einen Gedanken zu behalten oder zu Ende zu führen	Brain Tissue Regeneration

Folgende Mittel sind für **Infektionen des Gehirns**, die verwirren, frustrieren und irritieren. Es ist sinnvoll, diese Erkrankungen vorrangig zu behandeln, da sie sonst die Heilung in allen anderen Bereichen erschweren.

Brain Broil	Bejel
Brain Broil & Simmer	Pinta
Brain Nibble	Yaws
Brain Crowd	Genital Herpes Group
Bruising Protein Necrosis	
Bruising Protein Family Disease	



EINSTELLUNG UND HERANGEHENSWEISE SIND DIE SCHLÜSSEL

Unsere innere Einstellung ist der wichtigste Anteil bei der Heilung unseres Gehirns. Wenn wir annehmen, dass alles in unserem Kopf in perfekter Ordnung ist, können wir hier aufhören. Wenn wir unser Leben betrachten und meinen, noch mehr erreichen zu können, dann werden wir daran arbeiten, dass alle unsere Bereiche so gut wie nur möglich funktionieren. Wenn wir glauben, ein menschliches Wesen zu sein und auch daran, dass wir nur 10% unserer Gehirnkapazität nutzen, wie Einstein großzügig formulierte, dann werden wir uns über die Möglichkeit, unser Gehirn auf Vordermann bringen zu können, sehr freuen.

Der zweite Schlüssel zur Heilung des Gehirns ist, uns durch unser Herz und unsere Seele leiten zu lassen. Nutzen Sie das Mitgefühl ihres Herzens und die Entschlossenheit ihrer Seele. Wir werden uns selbst das Mitgefühl entgegenbringen, wenn wir erkennen, dass wir Bewusstsein sind, das sich entwickelt. Wir sind Teil dessen, was auch immer wir als Gott bezeichnen und wir sind Teil der Verbesserung einer Spezies. Unsere Seele weiß, dass wir eine wichtige Aufgabe zu erfüllen haben. Unser Wesen sehnt sich danach, das zu tun, weswegen wir hier hergekommen sind. Und wir alle wissen, wie schwer es ist, etwas zu tun, wenn wir in andere Dinge verwickelt sind.

Den Verstand zu heilen, setzt unser Potenzial frei. Es hilft uns, das zu tun, weswegen wir gekommen sind, trägt durch die Erledigung unserer Aufgabe seinen Teil zur Welt bei und erfüllt uns mit einer tiefen Zufriedenheit, wenn wir die Aufgabe in Angriff nehmen. Den Verstand zu heilen ist mehr als nur ein Organ zu heilen. Es geht um den Schlüssel zur Bewusstheit.

SCHWERE INFEKTE

Religionen und Bewusstseinsbewegungen verkünden seit jeher, dass unsere Emotionen auf unsere Ziele gerichtet werden müssen. Emotionen sind mehr das Produkt unserer Chemie und unseres Gehirns, als das unserer Erfahrungen. Die Erfahrungen können unterschiedlich sein, aber wie wir unsere Erfahrungen interpretieren und anwenden, wird oft durch die Bahnen im Gehirn, den Zustand unseres Blutes, Zuckerkrankheiten und durch die zur Verfügung stehende Energie bestimmt.

Wenn wir verwirrt sind, kann dieses antrainiert sein, durch äußere Einflüsse oder verzerrte Überzeugungen kommen. Untenstehende Information will Einflüsse darstellen, die unseren Verstand beeinträchtigen, mit dem Hinweis, dass eine größere Klarheit erreicht werden kann, wenn diese ausheilen können. Letztendlich können wir uns gratulieren, dass wir unser Leben trotz dieser ‚Unterdrückungen‘ so gut gemeistert haben.

Einige Einflüsse sind vorrangig auf dem Weg, das Gehirn klarer denken zu lassen. Die Mittel sind **Brain Crowd** für Gonorrhö im Gehirn, **Brain Nibble** für Syphilis im Gehirn und **Brain Broil** für Lepra im Gehirn. Es gibt sogar ein Mittel namens **Brain Broil and Simmer** für Leprakomplikationen bei Tuberkulose. Unterformen nichtvenerischer Syphilis sind **Bejel**, **Pinta** und **Yaws**. Die Namen dieser Infekte sind mit schrecklichen Annahmen und Urteilen beladen, über die hinwegzukommen wir lernen müssen. Diese Diagnosen werden als ein Verdacht auf Verrückt-Sein oder schlimmeres angesehen. Und doch sind sie nur bakterielle Spirochäteninfektionen. Genau wie wir bakterielle Infektionen in anderen Teilen unseres Körpers loswerden konnten, können diese ebenso einfach mit Schwingungsmitteln beseitigt werden. Nichts im Körper heilt gut, wenn diese Infektionen unseren Kontrollturm verwirren.

Bei der Erkrankung mit dem Namen „Chronische Traumatische Enzephalopathie“ wurde das Gehirn derart geprellt, dass es zu einem Proteinzerfall kommt. Sie wurde zuerst bei jungen Footballspielern und/oder Boxern beobachtet, die eine (oder mehrere) Gehirnerschütterungen zu viel hatten. Uns fiel auf, dass sie auch bei Leuten zu finden war, die z.B. durch einen Unfall einen Schlag auf oder gegen den Kopf bekamen. Obwohl die meisten Betroffenen sich nicht verhalten als wären sie ‚stockbesoffen‘, wie es in extremen Fällen auftreten kann, funktioniert ihr Gehirn dennoch nicht einwandfrei. Wir entwickelten **Bruising Protein (Brain) Necrosis** als Gegenmittel für das Protein und fanden, dass sich die Gehirne der Betroffenen von den Schwierigkeiten erholten, die sie mittlerweile als normal ansahen. Der Gehirn’nebel‘ löste sich bei mehr Menschen auf als wir erwartet hätten. Im folgenden Jahr fügten wir **Bruising Protein Family Disease** hinzu, für die ererbte Version derselben Sache. Im darauf folgenden Jahr haben wir **Bruising Protein Complex** entwickelt für diejenigen, die das Miasma und die Erkrankung haben und bei denen sich Knoten gebildet haben.

Bacteria Fragilis bringt die Betroffenen dazu, sich wie Einsiedler zu verhalten. Mit Beginn der Infektion ziehen sie sich aus der Gesellschaft zurück und meiden Menschenansammlungen. Sie sind zu sozialen Beziehungen in der Lage, ziehen es aber vor, allein zu sein. Sie nehmen keine Einladungen zum Ausgehen mehr an, gehen ungern auf Partys und vermeiden sogar den Kontakt mit ihrer Familie.

In manchen Fällen, bei denen die Infekte schwerwiegend sind, ist es ratsam, dem Klienten nur das Mittel für den Gehirninjekt zu geben, bevor man ihm eine komplizierte Auswertung zusammen mit anderen Krankheiten präsentiert. Die Infekte lassen die Welt irgendwie überwältigend erscheinen. Ein ganzes Programm für alle Probleme würde noch zusätzlich zu diesem Gefühl der Überwältigung beitragen. Die, die nur diese Infekte bearbeitet haben, gaben uns die Rückmeldung, wie viel besser sie sich im Großen und Ganzen fühlen, *wie viel klarer sie denken können* und wie viel rosiger die Welt aussieht. Wenn es den Leuten erst mal besser geht, haben sie auch mehr Interesse an weiteren Schritten.

Fortsetzung: SCHWERE INFEKTE

Andere Infekte, die, wenn ausgeheilt, einen großen ‚Befreiungseffekt‘ zeigen sind die Bakterien **Yersinia Pestis** und **Brucellosis**.

Brucellose findet man im Gehirn vor, wenn eine Multiple Chemikalienunverträglichkeit vorliegt. **Chemical and Mold Sensitivity, Chemical Sensitivity** und **Mold Sensitivity** beinhalten alle die Gegenschwingung für Brucellose, weil uns die Auswirkungen dieser Bakterie aufs Gehirn bekannt sind. Bei diesen drei bereits erwähnten Problemen finden wir oft ein angespanntes Verhältnis zur Mutter vor (die auch meist Brucellose im Gehirn hat). Und ja, wir haben auch Verbesserungen in den Beziehungen zur Mutter festgestellt nachdem die Mitteleinnahme abgeschlossen war.

Viele Leute haben bereits Schwierigkeiten mit der Einnahme der regulären Dosis des Mittels **C&M SEN**. Oft wird **Blood Healer-Sodium/Potassium** zusätzlich nötig, um den Prozess sanfter zu gestalten.

Der andere Name für Yersinia pestis (früher auch Pasturella genannt) ist die Pest. Genau wie bei den vorherigen Kategorien, denen ein Stigma anhaftet, wollen wir es auch hier auf ‚nur eine Bakterie‘ reduzieren. Die Bakterie findet man häufiger im Blut, der Lunge oder den Eingeweiden, aber sie hat eine solch große Auswirkung auf den Körper, dass das Gehirn dadurch geschwächt und abgelenkt wird.

Innere Kopfverletzungen werden durch eine Erschütterung ausgelöst, in der das Gehirn auf den Schädel prallt. Meistens verursacht ein solcher Unfall Prellungen im Gehirn und häufig auch ein Hämatom (**Brain Blob**). Diese Blutergüsse heilen nur sehr langsam, weil zu wenig Sauerstoff in dieses Gebiet kommt. Wir schlagen vor, zusätzlich **GLrK** (oder Ginkgo biloba) einzunehmen. Dadurch wird die Durchblutung verbessert, was wiederum die Heilung fördert. Das Hämatom ist wie eine Blutblase, die zu einem Tumor wird, also benötigen die Mittel meist auch ein Retrovirus. Wie bei allen Hirntumoren binden sich oft ein paar Coxsackie „A“s zu dem Konglomerat. Bei dieser Herangehensweise wird oft noch **Shock** benötigt, weil diese traumatischen Verletzungen oft einen Schock hinterlassen. Die Auflösung der Hämatome im Gehirn und des Schocks verbessert logisches Denken und hilft dem ganzen Körper.

Zusammenfassung der Mittel

(mit ungefährender Anzahl benötigter
Megabottles)

BACTERIA FRAGILIS	1-4
BEJEL	1-3
BLOOD HEALER-SODIUM/ POTASSIUM	2-5
BRAIN BLOB	4-6
BRAIN BROIL	1-4
BRAIN BROIL AND SIMMER	1-4
BRAIN CROWD	1-2
BRAIN NIBBLE	1-2
BRUCILLOSIS	1-3
BRUISING PROTEIN NECROSIS	3-9
BRUISING PROTEIN FAMILY DISEASE	5-6
BRUISING PROTEIN COMPLEX	6
CHEMICAL AND MOLD SENSITIVITY	2-4
CHEMICAL SENSITIVITY	2-4
HERPES INHERITED	2-4
LIFE WISH	1-5
MOLD SENSITIVITY	2-4
NOCARDIA COMPLEX	6
PICORNA POX VIRUS	2-4
PINTA	1-3
SENSES AND MOVEMENT	4-6
SHOCK	2-8
YAWS	1-2
YERSINIA PESTIS	3-5

Genitalherpes findet immer einen Weg zum Gehirn und Langzeitherpes (älter als 5 Jahre) ist schon dort angekommen. Auch hier ist es wieder schwer, klar zu denken und ratsam, das Problem so schnell wie möglich zu entfernen. Es gibt ein extra Protokoll über Genitalherpes und etwaige Komplikationen. Es sind Anzeichen vorhanden, dass auch **Herpes Inherited** in Hirngeschichten verwickelt ist. Bis jetzt war die Zeit, dies näher zu erforschen, zu kurz.

Eine der stärksten Verzerrungen des Verstandes wird durch AIDS ausgelöst, ein Thema das auch in einem extra Protokoll abgehandelt wird. Diese Infektion wird von einem „Todeswunsch“ begleitet, der körperlich sehr viel stärker ist als mental. Heiler aus vielen Disziplinen sind zu demselben Schluss gekommen: der mentale Infekt ist fast genauso ernst wie die Immunkrankheit selbst. Wir haben dafür das Mittel **Life Wish** (Lebenswunsch) entwickelt, welches sich auch bei anderen Erkrankungen als hilfreich erweisen kann. Es ist herzerreißend, wenn wir an die vielen Gespräche denken, in denen der Mensch den Wert der Mittel zwar erkannte, aber dann nicht die Zeit, das Geld, die Aufmerksamkeit für die Mittel hatte, oder einfach nicht daran denken konnte sie einzunehmen. Kurz zusammengefasst, irgendwas hielt die Personen davon ab, die mögliche Heilung anzunehmen. Sie sind alle gestorben. Andere Gruppen haben Lösungen für diese Krankheit gefunden, nur um auch auf dieselben mentalen Verzerrungen zu stoßen.

Picornavirus kann geordnetes Denken durcheinander bringen. Es ist das Vorläufervirus zur Gruppe der Polioviren (Polio bedeutet „Graue Nervensubstanz“). Wenn dasselbe Virus im Pankreas ist, wird Glucagon dahingehend verändert, dass Sucrose und Laktose die Ansteckung mit Polio Virus fördern. Das tritt besonders häufig auf, wenn man im Herbst Eis isst, und ist die bekannteste Ursache für Polio. Dieser Zustand im Pankreas macht außerdem anfällig für Pilzinfektionen.

Diese Infektionen sind vorrangig. Diese Infekte aufzulösen heißt gleichzeitig, die größten Blockaden eines menschlichen Gehirns, der Persönlichkeit, emotionalem Unwohlsein, logischem Denken und der Heilung, aufzulösen. Sie sind der Schlüssel, um zu einem neuen Bewusstsein zu gelangen. Mit dem Ende dieser Infektionen haben Menschen ganz neue Kapitel in ihrem Leben begonnen.

GEHIRNINFEKTIONEN, DIE ALS KRANKHEIT BEZEICHNET WERDEN

Bis der verursachende Infekt gefunden wird, werden Zustände oft als Krankheiten bezeichnet. Hier sind einige dieser „Krankheiten“ aufgeführt, von denen wir denken, dass sie mehr Infekt als Krankheit sind.

Bevor die Wissenschaft auf den Zustand aufmerksam wurde, sind viele Leute mit Erkrankungen aufgewachsen, die man jetzt als Kindheitserkrankungen bezeichnet. Ein sehr bekannter Computerexperte gibt offen zu, an Asperger Syndrom zu leiden. Viele Leute sind das, was man jetzt als hochbegabte Autisten bezeichnet. Es gibt viele Leute, die nicht gut durch Lesen oder Hören lernen können, weil diese Aufnahmefunktion durch eine spezielle Form der Phenylketonurie gedämpft wird. Auch wenn sie nach Lösungen für Erwachsene suchen, schauen sie immer auch das Protokoll ‚Kinderkram‘ durch.

Eine Freundin litt unter stark ausgeprägtem Aufmerksamkeitsdefizitsyndrom. Sie nahm **Phenylketonuria** und **Lead Antidote** ein und war prompt ihre Zappeligkeit los. Jetzt kann sie eine Stunde lang dem Unterricht folgen und Bücher lesen, auf eine Art und Weise, die ihrem Verstand zu Gute kommt, anstatt sie zu frustrieren. Glauben sie, dass ihr Gehirn jetzt besser funktioniert und sie jetzt besser sein kann?

Die meisten „Kindheits“-erkrankungen stammen – unser bestes Beispiel - von einer geschwächten Thymusdrüse der Mutter plus zu viel **Aspartame** im Essen zusammen mit **Phenylketonuria**.

Philosophisch gesehen müssen wir einsehen, dass Einschränkungen, die das Gehirn betreffen, für eine gewisse Zeit auch wertvoll sein können. Grenzen in einem Bereich forcieren Bewegung in einem anderen. Wenn diese erzwungene Übung erfolgreich beendet wurde, ist das Gehirn auch bereit, befreit zu werden. Manche Leute spüren, wie gewisse Einschränkungen ihnen weitergeholfen haben und haben auch ein Gespür dafür, wann sie eine Lektion gelernt haben. Wir müssen mit Gnade und Mitgefühl begreifen, wann dieser Faktor berücksichtigt werden muss.

Die Symptome einer jahreszeitlich bedingten Depression (**Seasonal Affective Disorder**) können wir durch das Entfernen eines Pilzes auf der Zirbeldrüse auflösen. Wir müssen aber immer noch herausfinden, warum manche unter denselben Umständen diesen Pilz nicht bekommen. Es ist ein Paradebeispiel für den Beweis eines tiefer sitzenden Miasmas, wenn sich eine Person einen Infekt einfängt und eine andere Person unter den gleichen Umständen nicht. **Two Poles** und **Four Poles** kehren die Infekte um, die verantwortlich sind für „bipolare Störungen“. Wir müssen dazu sagen, dass diese Formulierung für fast jede Depression benutzt wird. Versicherungsgesellschaften (in den USA) decken keine mentalen Probleme ab, aber dafür Infekte. In einem Versuch, den Patienten zu helfen, diagnostizieren viele Ärzte bipolare Störungen, so dass die Betroffenen Medikamente dafür erhalten können. Der Schulmedizin ist die Ursache bipolarer Störungen nicht bekannt.

Einige wenige Infekte sind so versteckt oder werden irgendwann akzeptiert und Leute leben mit ihnen als wäre es ganz normal... für sie. **Cerebral Malaria** stammt offensichtlich vom selben Parasiten, der in die Leber eindringt und **Malaria** verursacht. **Beriberi Cerebral** stammt offensichtlich von dem extremen Vitamin B1 Mangel, auch **Beriberi** genannt. Sonnenstiche (**Sunstroke**) beeinflussen viele Leute, von denen einige nicht mal wissen, dass sie einen hatten oder immer noch haben. **Nocardia Complex** oder **Nocardia** infizieren die hintere Hypophyse, was eine Kinetose (Reisekrankheit) auslöst.

Alzheimer ist heute eine der am meisten gefürchteten Krankheiten. Doch wir denken, dass es dieselbe Thymusdrüsenchwäche ist, die auch für die Kindererkrankungen verantwortlich ist. Wir nennen Alzheimer ‚Erwachsenen Autismus‘. Das Mittel für die, die sich dorthin bewegen ist **Think Clear**. Für die, die es schon haben heißt es **Think Clear – ALZ** (beide Mittel sind Teil der Star Serie). Für Demenz, die oft wie Alzheimer aussieht, gibt es viele Ursachen, die es schwer machen, das Gedächtnis wiederherzustellen.

Penicillin Necrosis ist momentan die Hauptursache für einen Zustand, der als Amyloidose bezeichnet wird. Diese maniokartige Substanz verstopft Zellen, wird von der Leber abgesondert und man findet sie oft im Zusammenhang mit Alzheimer. Wir sehen diesen Leberinfekt auch als Auslöseimpuls von Grauem Star. Wenn durch diesen Zustand Demenz ausgelöst wird, wenden wir die Mittel **Thick Brain** und **Thick Amyloidosis Dissolve** an.

Einen Infekt, der der Amyloidose ähnelt, haben wir Phenylpheno-amyloidose genannt. Dafür gibt es **Remember**, **Remember More** und **Remember Much More**.

Wir glauben, dass von diesen Zuständen das zu Komplikationen führende Metall **Aluminium** angezogen wird, nicht, dass Aluminium diese Krankheiten verursacht. Wir haben Mittel mit den verschiedensten Aluminium Kombinationen gemacht, um es aus dem System zu bekommen. Wir schließen uns der Gruppe an, die meint, es sei gefährlich, es dem Wasser oder fluorhaltiger Zahnpasta beizufügen.

Migräne

Der Hauptursache für Migräne ist ein Astrozytom, welches gleichzeitig der bekannteste Gehirntumor bei Menschen ist. Wir haben **Astrocyte Complex** entwickelt welches **Astrocytoma, RV Cell** und **Coxsackie A** beinhaltet um den gesamten Bedarf in einem Mittel zu decken.

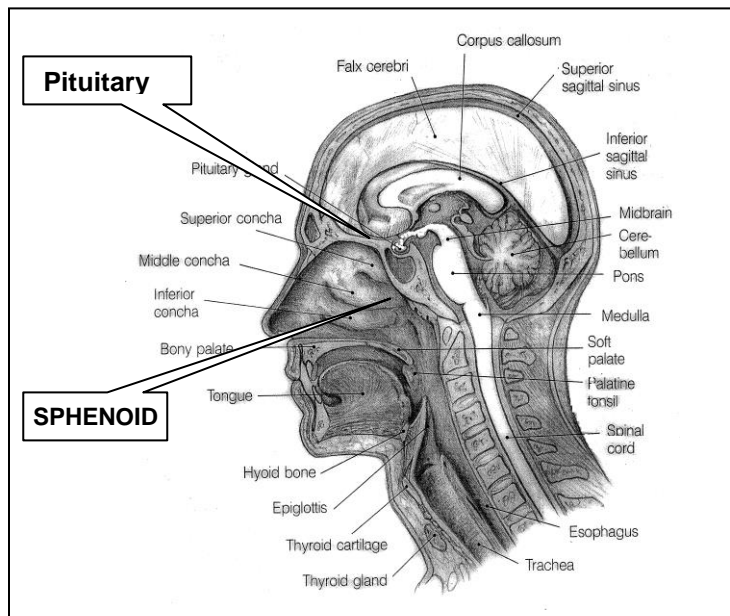
Eine zusätzliche Infektion des Gehirns ist möglich, die den Prozess kompliziert. Beispielsweise sind **Can SI** und **Campylobacter** mit **Astrocytoma** die Hauptursachen für Panik (Angst) Attacken, Bulimie und Anorexie. Jede der in den vorangegangenen Seiten erwähnten Gehirninfectionen kann vorhanden sein. Normalerweise schwächt eine Infektion die Nerven, wo dann ein Astrozytom entsteht.

Zusammenfassung der Mittel (mit Anzahl der benötigten Megabottles)	
ASTROCYTOMA	5-6
ASTROCYTE COMPLEX	6
CAN SI	2-4
CAMPYLOBACTER	2-4

Die zweite Ursache für Migräne ist **Atlas Spondylosis** die auch andere Probleme verursacht. (Das Mittel ist **Spondylosis**). Auf dem Schaubild rechts zeigt ein Pfeil auf den Atlas. Er ist durch Bänder mit dem Keilbein verbunden. Es gibt einen Zustand des Atlas bei dem eine vererbte Neigung sich zu verbiegen besteht, ähnlich wie bei Skoliose des Rückgrates. Bei Verbiegung des Atlas wird das Keilbein gegen die Hypophyse gedrückt, die sich in einem "Sattel" auf dem Keilbein befindet. Die Hypophyse sondert ein Nebennieren stimulierendes Hormon ab und ist der Schlüssel für die Nebennierenfunktion.

Der Druck verursacht eine Hypophysensackzyste (**Pituitary Sack Cyst**) die die Hauptursache für polyzystisches Ovarial- und Brustsyndrom ist.

Die Reibung und die Zyste führen zu **Pituitary Adenoma** (wodurch Retrovirus und normalerweise verschiedene Coxsackie A Viren angezogen werden. Die Kombination zieht auch eine Bakterie mit dem Namen **Prevotella Melaninogenica** an, die die häufigste Ursache für Depressionen ist, die wir gefunden haben.



Nun sehen wir eine depressive Person, die müde ist weil ihre Nebennieren nach einem "nahrungsähnlichen" Hormon hungern. Wir finden Depression und normalerweise zeitweise Kopfschmerzen. Als zweithäufigste Ursache für Migräne finden wir oft Kopfschmerzen vor, die zur Migräne eskalieren. Jegliche Belastung des Nackens strahlt als Schmerz zum Nacken und den Schultern aus. Nackenknochen sind anfällig dafür, aus ihrer natürlichen Anordnung zu springen. Die Schmerzen und die Müdigkeit werden dadurch verschlimmert.

Zusammenfassung der Mittel (mit Anzahl der benötigten Megabottles)	
SPONDYLOSIS	6
PITUITARY SACK CYST	5-6
PITUITARY ADENOMA CPX	6
PREVOTELLA MELANINOGENICA	1-7

MIASMISCHE GEHIRNERKRANKUNGEN

Es gibt wahrscheinlich mehr Gehirnerkrankungen als die, die bis jetzt identifiziert worden sind. Sie sind ein Nährboden für komplizierende Infekte und Tumore. Hier sind einige der auf Miasmen basierenden Krankheiten, für die wir bis jetzt Mittel entwickelt haben.

In anderen Unterlagen haben wir die ererbte Form von BSE (**Bovine Spongiform Encephalitis**) beschrieben, die Creutzfeldt-Jakob Krankheit (**Creutzfeldt-Jakob Disease**) genannt wird. Die neurologische Erkrankung, die das Gehirn so stark beeinträchtigt, heißt **Gerstmann-Straussler-Scheinker Disease**. Wir entwickelten das Mittel **Sleep Balance** für die tödliche familiäre Schlaflosigkeit. **Apraxia** ist der Name unseres Mittels und der lateinische Name der Krankheit. Kuru ist eine Gehirnerkrankung von der man annimmt, dass sie nur in Neu Guinea vorkommt, die wir aber auch anderswo gefunden haben. Sie wird jetzt als "Prionen" Erkrankung klassifiziert wie z.B. CJD, BSE, GSS und einige andere.

Für die Picksche Atrophie entwickelten wir **Sparky** und für die Niemann-Pick-Krankheit **Activating Web**. Es gibt einige degenerative Veränderungen der Hirnnerven, für die wir Mittel entworfen haben. Dazu gehören **Mind Form** und **Fibril Atrophy Complex** und **Acetylcholine Sclerosis Complex**.

Cerebral Autosominal Dominant Arteropathy (C.A.D.A.S.I.L) wird meistens bei Schlaganfällen und sukzessiven Demenzen wie z.B. Gedächtnisverlust eingesetzt. Stimmungsschwankungen, Migräne, Bewegungsproblemen und Lähmungen sind häufige Symptome.

Brain Dimple 1 ist das Mittel für ein Problem, das mit einer Verschlechterung der Sehkraft beginnt und zu einer mentalen Einschränkung, die mit schlurfendem Gang einhergeht, fortschreitet. Begleitend sehen wir negative Gedanken und den Hang zu Depressionen.

Bei der Erkrankung, **Blanca Grey Lysis** „isst“ die weiße Substanz des Gehirns die Graue. Umgekehrt, bei der Erkrankung, **Grey Blanca Lysis**, "isst" die graue Substanz die Weiße. Persönlichkeiten können verfremdet werden, streitsüchtig und disharmonisch mit dem Rest der Welt sein. So etwas wie Genies ohne das Geniale.

Brain Coordination ist daran erkennbar, dass die Betroffenen sich übermäßig viele Notizen machen müssen, um sich an aufgenommene Daten zu erinnern.

Das Mittel **Hemisphere Hookup** wirkt bei durcheinander geratenen Gehirnverbindungen. Zusätzlich sind hier motorische Koordination, Gehör-, Geschmack- und Geruchsinn oft mit betroffen.

Wenn der Hippocampus bei der Geburt nicht vollständig entwickelt ist, verhält sich der Betroffene etwas wirr. Alles was über die oben stehenden Mittel gesagt wurde, scheint sich zu verstärken wenn der Hippocampus nicht vollständig entwickelt ist. Dementsprechend haben wir **Hippocampus Completion** entwickelt.

Zusammenfassung der Mittel (mit Anzahl der benötigten Megabottles)

ACETYLCHOLINE SCLEROSIS COMPLEX	6
ACTIVATING WEB	6
ALUMINIUM	2-5
APRAXIA	3-5
ASPARTAME	1-9
ASTROCYTE NUCLEUS DISEASE 1	5-6
ASTROCYTE NUCLEUS DISEASE 2	5-6
BERIBERI	2-3
BERIBERI CEREBRAL	2-3
BLANCA GREY LYSIS	5-6
BOVINE SPONGIFORM ENCEPHALITIS	2-5
CEREBRAL AUTOSOMAL DOMINANT ARTERIOPATHY	6
CEREBELLUM CONSTITUTION	6
CEREBELLUM MEDULLARY	3-4
CEREBELLUM NEUCLEI ATROPHY	4-6
CEREBELLUM SENSES DISEASE	3-6
CEREBRAL MALARIA	2-3
CREUTZFELDT-JAKOB DISEASE	5-6
BRAIN COORDINATION	4-6
BRAIN DIMPLE 1	4-5
FIBRIL ATROPHY COMPLEX	6
FOUR POLES	2-4
GERSTMANN-STRAUSSLER-SCHEINKER DISEASE	5-6
GREY BLANCA LYSIS	5-6
HEMISPHERE HOOKUP	5-6
HIPPOCAMPUS COMPLETION	6
KURU	5-10

siehe Fortsetzung nächste Seite

Für Menschen, die Schwierigkeiten haben, hereinkommende Signale in Handlungen umzusetzen, haben wir das Mittel **Transfer Scramble** gemacht. Beispielsweise hört eine Person eine Nummer am Telefon und hat große Probleme, sie aufzuschreiben. Oder jemand hört ein Wort und kann es nur schwer buchstabieren oder wiederholen. Geschriebenes wird oft verdreht.

Beide Versionen von **Astrocyte Nucleus Disease** sind für Alzheimer Typ 2. Bei diesem Miasma wird Aspartam zu Gehirnammoniak und es zerstört das für das Gehirn und andere Nerven wichtige Lecithin, wie bei Alzheimer und **Asperger** (bitte dran denken, dass Asperger bei Erwachsenen ebenso wie auch bei Kindern vorkommt).

Eine Thymuserkrankung ist verantwortlich, dass Lymphe an den Gehirnzellen kleben bleibt und diese umhüllt. Diesen Zustand sehen wir als Hauptursache für Demenz, hierfür haben wir das Mittel **Lymph Glue** entwickelt. Das Mittel **Synapse Regeneration Complex** beseitigt Probleme mit dem Kurzzeitgedächtnis. **Synapse Flow** wirkt unterstützend bei der Beseitigung einer Krankheit im Hypothalamus, die den Fluss der Nervenimpulse unterbricht.

Temporal Arteritis ruft Schwindel, Desorientierung, Kopfschmerzen, Tinnitus, Sehverlust, Druckempfindlichkeit von Kiefer/Zunge/Kopf hervor und verursacht Polymyalgie.

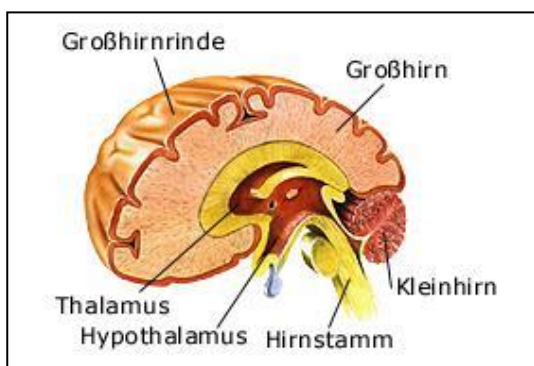
Zusammenfassung der Mittel
(mit Anzahl der benötigten Megabottles)
(Fortsetzung)

LEAD ANTIDOTE	3-6
LYMPH GLUE	5-6
MALARIA	2-4
MIND FORM	5-6
NERVE BLOOD ASTROCYTE	5-6
NERVE MUSCLE CONNECTION	5-6
PENICILLIN NECROSIS	4-6
PHENYLKETONURIA	3-5
REMEMBER	5-6
REMEMBER MORE	5-6
REMEMBER MUCH MORE	5-6
SEASONAL AFFECTIVE DISORDER	1-3
SLEEP BALANCE	5-6
SPHINGOSINE PROTECTION	5-6
SMARTS	5-6
SPARKY	5-6
SUNSTROKE	1-6
SYNAPSE FLOW	5-6
SYNAPSE REGENERATION COMPLEX	6
TEMPORAL ARTERITIS	5-6
THICK AMYLOIDOSIS DISSOLVE	5-6
THICK BRAIN	5-6
THINK CLEAR (50ml FI)	14-16
THINK CLEAR-ALZ (50ml FI)	14-16
TRANSFER SCRAMBLE	4-5
TWO POLES	3-6

ZEREBELLUM UND STAMMHIRNERKRANKUNGEN

Weil unser Verstand eigentlich ein Bündel aus vielen Nervensträngen ist, gibt es viele Nervenkrankheiten, die zu geistigen Störungen werden.

Das Zerebellum (Kleinhirn), zu unterscheiden vom Zerebralbereich, steuert einen Großteil der Motorik, sowie das ZNS. Charcot-Marie-Tooth-Syndrom ist ein Paradebeispiel, wie die motorischen Nerven die Gehirnnerven beeinflussen. Die Erkrankung ist sehr dafür bekannt, dass sie die unteren Extremitäten, Nerven oder Muskeln beeinträchtigt. Eines der Markenzeichen ist das Imitieren von Alzheimer. Wir haben diese Erkrankung bei mehreren Leuten zurückverfolgt, die sagen, dass ihr verstorbener Elternteil mit Alzheimer diagnostiziert wurde und sie den Verdacht hatten, dass es doch nicht diese Krankheit war. Ein Mann nahm dieses Mittel aus genau diesem Hintergrund und bemerkte sofort danach eine merkbare Verbesserung seiner Gehirnfunktionen. Wir nennen das Mittel **Cerebellum Constitution**. Wir forschen an einem Mittel, nach dem Gliazellen im Kleinhirn Glia produzieren, eine Nervenflüssigkeit im Gehirn. Wenn **Cerebellum Medullary** die Lösung für erneuertes Glia ist, werden viele Leute ihre Denkfähigkeit wieder verbessern können. **Cerebellum Senses Disease** könnte die verbindende Kraft für Ohren, Riechen und sogar die Kontrolle der Blasenerven sein (überlegen sie, wie viele Leute von dem Geräusch fließenden Wassers zum Urinieren angeregt werden). **Cerebellum Nuclei Atrophy** ist für eine Erkrankung, die die wissenschaftlich schlecht bezeichneten Zellkerne des Kleinhirns zerstört. Die Bezeichnung der verschiedenen Zellkerne lautet: *nucleus dentatus*, *nucleus fastigii*, *nucleus globosus* und *nucleus emboliformis*. Diese Zellkerne, mit ihren für die Wissenschaft unbekannt Funktionen, testen energetisch als komplett separat vom Kleinhirn oder Großhirn. **Nerve Muscle Connection** ist ein Kleinhirnmittel, das darauf abzielt, die Produktion eines Enzyms wieder herzustellen. Nach Unfällen oder Muskelerkrankungen aktiviert dieses Enzym die Verbindungen zwischen Nerven und Muskeln.



http://www.g-netz.de/Der_Mensch/nervensystem/gfx/gehirn.jpg

Der Hirnstamm beherbergt viele 'Nervenschlüssel' die den Verstand beeinflussen. **Olivoponto Cerebellar Atrophy** ist eine ererbte Krankheit, die die Nerven im Hirnstamm nach und nach verkümmern lässt. **Olivoponto Nerve Keys** ist für eine Krankheit, die der erblichen spastischen Paraplegie ähnelt. **Olivoponto Neurohormone Atrophy Complex** wurde für eine noch nicht identifizierte Krankheit entwickelt, die dazu führt, dass Körper und Geist langsam dahinschwanden. **Olivoponto Necrosis Complex** wurde für ein Protein entwickelt, welches den Olivenkern zerstört.

Es gibt Zustände, die zwar allgemein als 'Altern' bezeichnet werden, von denen wir aber meinen, dass es sich dabei um Krankheiten handelt. **Grey Grapple** richtet sich gegen einen generellen Verfall der grauen Substanz der Nerven, die einen Großteil des Gehirns ausmachen. Bei manchen verhärtet sich der Hirnstamm. Dies veranlasste uns, **Brain Stem Sclerosis** zu entwickeln. Es sind uns viele Fälle des Gedächtnisverlusts bekannt, die mit dem Verschwinden der Bänder (Streamer) der Hauptnerven zu tun haben. **Nerve Capillary Atrophy** soll diese Bänder und dadurch die dazugehörigen Gedächtnisverbindungen wieder herstellen.

GEHIRN“ZUSTÄNDE“ DURCH EMOTIONEN

Frauen neigen dazu, zu denken, dass in Bezug auf ihre Gesundheit emotionale Unzufriedenheit eine große Rolle spielt. Männer richten ihren Fokus eher auf das, was gemacht werden muss, anstatt auf ihre Gefühle. Beide Ansichtsweisen haben ihre Stärken. Wir haben wenig Beweismaterial dafür gefunden, dass zurückliegende Emotionen eine sehr große Auswirkung haben. Aber was wir herausgefunden haben, ist echt stark.

Ein Deutscher engagiert sich seit langem sehr, um zu beweisen, dass emotionale Erfahrungen nachweisbare Narben auf und in unserem Gehirn hinterlassen. Mittels Kernspintomographie konnte er beweisen, dass diese Narben existieren und kann aussagen, welche Zustände durch sie verursacht werden. In seinen Vorträgen hat er immer wieder, nur mit Hilfe der Gehirnaufnahmen, sich anbahnende Krankheiten identifizieren können. Wir haben herausgefunden, dass diese Narben durch das Mittel **Memory Scars** aufgelöst werden können. Herrn Hamers Weg die Narben zu heilen ist eine komplizierte Art und Weise, die Erinnerungen wieder auszugraben und sie durch Vernunft aufzulösen. Wir hoffen, dass wir der Entdeckung dieses Mannes so noch ein weiteres Werkzeug hinzufügen konnten, so dass noch mehr Leuten durch seine Herangehensweise geholfen werden kann. Wir fragen uns noch, warum manche Gehirne vernarben und andere nicht. Vielleicht hat jeder Narben im Gehirn oder vielleicht haben manche Leute eine durch Miasmen bedingte Veranlagung dazu, Narben zu bilden.

Fear Memory haben wir für Ängste herausgegeben, die im Hippocampus gespeichert sind und entweder aus diesem Leben stammen oder vielleicht als Angst oder Verhaltensmuster aus einem vorherigen Leben durchsickern. **Flight/Fright Memory Disease** scheint ebenfalls mit tief liegenden Erinnerungen in Verbindung zu stehen und führt zum Hippocampus, wo andere Körperfunktionen beeinträchtigt werden.

Hippocampus Shock bezieht sich auf Erinnerungen aus vergangenen Leben, aus denen sich wiederholende Muster und Ängste im jetzigen Leben entstehen.

Wir untersuchen derzeit, wieweit sich diese Schwingung auf die Ursache eines "Endorphin-Umkehrers" auswirkt, der möglicherweise andere Endorphine blockiert. Endorphine sind das Werkzeug des positiven Denkens, von dem viele sagen, dass es alles heilen kann. Es gibt Beweise, die diese Aussage unterstützen, aber auch zu viele Misserfolge, um sich darauf verlassen zu können. Je mehr Schlüssel wir finden, um Endorphine freizusetzen, desto besser kann positives Denken für eine größere Anzahl von Leuten wirken.

Parachute 1-4 sind Mittel für einen 'offenen Geist' (engl. Spruch: Minds, like parachutes, work best when open / Verstand und Fallschirme arbeiten am besten, wenn sie offen sind).

Zusammenfassung der Mittel (mit ungefährender Anzahl der benötigten Megabottles)

AMYGDALOMA ABANDONEMENT	4-5
AMYGDALOMA INSUFFICIENCY	4-5
AMYGDALOMA VIOLATED	4-5
AMYGDALA REGENERATION	4-5
BRAIN STEM SCLEROSIS	5-6
DIABETIC BRAIN 1	5-6
DIABETIC BRAIN 2	5-6
DIENCEPHALON	
ENCEPHALOPATHIA	4-6
FEAR MEMORY	2-5
FIBRIL FORM	4-6
FLIGHT/FRIGHT MEMORY	
DISEASE	6-8
GREY GRAPPLE	5-6
HIPPOCAMPUS SHOCK	5-6
LIMBIC FIBROSIS	5-6
LIMBIC ZIMBIC	5-6
LIMBIC GROWL	4-6
MEMORY SCARS	4-5
NERVE CAPILLARY ATROPHY	4-7
OLIGOGANGLIA COMPLEX	6
OLIVOPONTO CEREBELLAR	
ATROPHY	5-7
OLIVOPONTO NECROSIS	
COMPLEX	6
OLIVOPONTO NERVE KEYS	4-7
OLIVOPONTO NEUROHORMONE	
ATROPHY COMPLEX	6
PARACHUTE 1-4	4-6
SOMATOSTATIN COMPLEX	6

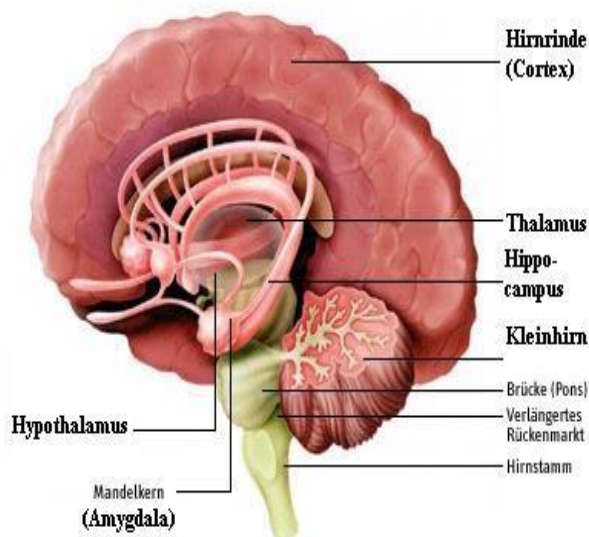
Die Mittelgruppen der **BVCs**, **CCCs** und **DCGs** beziehen sich auf Emotionen unterschiedlicher Stärke, die das Gehirn beeinflussen. Emotionalmittel wirken sich so sehr aufs Gehirn aus, dass manche Therapeuten sie als vorrangig ansehen. Diese Emotionen sind mit einigen Infektionen so eng verflochten, dass sie Antrieb und Führung des Gehirns übernehmen. Wir erkennen, dass auch diese Mittel heilsam für das Gehirn sind, und dass das Leben für manchen dank ihrer Hilfe sehr viel angenehmer geworden ist.

Das limbische System des Gehirns wird oft als Lustzentrum des Gehirns bezeichnet. Vor Jahren entwickelten wir **Limbic Zimbic** als Breitbandmittel, um den Zellen des Systems zu helfen. Wenige haben es bis jetzt ausprobiert. Wir haben gemerkt, dass sich die Zellen in diesem System oft ‚irritiert‘ zeigen, besonders bei ‚zornigem Alzheimer‘. Wir entwickelten **Limbic Growl** basierend auf einer Enzephalopathie der Amygdala (Mandelkern).

Die kleine mysteriöse Amygdala macht einen großen Teil des limbischen Systems aus. Sie entwickelt sich schneller als der logische Teil des Gehirns. Bei Teenagern ist sie manchmal außer Kontrolle. Sie veranlasst uns, impulsiv zu handeln. Eine fehlende Balance zwischen Vernunft und Amygdala ist der physiologische Grund, warum Kinder in den meisten Ländern keinen Führerschein bekommen. Auch dies ist ein Teil des Gehirns, der schon früh anfängt abzubauen. Genau wie sich die Thymusdrüse nach dem 19. Lebensjahr wieder zurückentwickelt, ist es auch mit der Amygdala.

Amygdala Regeneration wurde entwickelt, um die Zellen in diesem Organ wiederzubeleben. Genau wie in jedem anderen Organ mit dem es bergab geht, bilden sich auch hier Klümpchen wie Stecknadelköpfe, die es jedoch in sich haben. Wir haben noch keine Erfolgsmeldungen von folgenden Mitteln **Amygdaloma, Amygdaloma Abandonment, Amygdaloma Insufficiency, Amygdaloma Violated**. Sie basieren auf der Beobachtung, dass wiederholte Gedanken mehr Energie von der Amygdala fordern und diese, in dem Versuch, sie bereitzustellen, Klümpchen bildet. Die Klümpchen halten die Gedanken fest, anstatt sie zu verarbeiten. Vielleicht ist die Theorie nicht ganz richtig oder es wissen zu wenige Leute, wie und wann man die Mittel anwendet. Energetisch gesehen testen sie als wertvolle Mittel, also behalten wir sie bei, so dass jemand lernen kann, wie man sie richtig anwendet.

Zusammengefasst könnte das heißen, dass die Amygdala durch Endorphine Gefühle produziert und der Hippocampus Endorphinblocker, um durch Vernunft eine Balance zu erzielen. Beide Aktivitäten haben ihren Wert.



http://www2.uni-wuppertal.de/FB4/anglistik/multhaupt/brain_language_learning/html/brain_macrostructures/images/limbic_system_parts.jpg

Andere Bereiche beeinflussen die Einstellung und Persönlichkeit. Der Hirnstamm könnte zur Zeit der Geburt noch nicht ganz entwickelt sein, also haben wir für diesen Fall **Brain Stem Completion** entwickelt. Oft sieht man die Anzeichen dafür in der Kindheit, wenn die Nervenimpulse nicht durchkommen, egal ob bei Logik oder Motorik.

Später im Leben hat der Hirnstamm dann die Tendenz, sich zu verhärten. **Brain Stem Sclerosis** ist für Leute, die Gedächtnis- und manchmal Koordinationsprobleme haben. Dies ist nicht die einzige Ursache für Gedächtnisprobleme. Polio bedeutet graue Substanz der Nerven, und unser alltäglicher Gebrauch dieses Wortes bedeutet, dass ein Virus in der grauen Substanz der Nerven sitzt. Wir haben auch weniger bekannte Versionen (**Polio Virus #2 - #8**) zu Gesicht bekommen, welche manchmal die Gehirnfunktion sowie die Nerven, die für die Motorik zuständig sind, beeinträchtigen.

KLÜMPCHEN UND KNÖTCHEN IM GEHIRN

Die bisher aufgeführten Problematiken bilden die Basis für Knoten und Klümpchen im Gehirn. Wir beobachten schon lange, dass sich diese Klumpen bilden wenn ein Organ oder Körperteil seine Funktion nicht, wie ursprünglich vorgesehen, ausführen kann. Es ist, als ob sich die Zellen verdichten würden, um noch so gut wie möglich zu funktionieren und um Stress zu kompensieren. Wie schon an anderer Stelle beschrieben, zieht dieser Zustand Retroviren an, welche Klümpchen zu Tumoren werden lassen. Tumore wachsen unterschiedlich schnell und es wird angenommen, dass sie irgendwann zu Krebswucherungen werden, obwohl nicht ganz klar ist, wann die Schwelle überschritten wird.

Eines der häufigsten Symptome eines Klümpchens sind Kopfschmerzen. Die häufigste Ursache von Migräne ist ein **Astrocytoma**, **Astrocytoma Glioma** oder ein **Astroblastocytoma Glioma** (beinhaltet glioblastoma multiformas). Astrozyten verbinden die weiße und graue Substanz der Nerven und sind überall in der Nervenstruktur des Gehirns und Hirnstamms zu finden. Sie fangen sich oft eine Streptokokken- oder anderweitige Infektion ein. Dies schwächt sie, und ihre filigrane Struktur bildet dann oft Klümpchen aus. Weil sie ein spezifisches Retrovirus sowie Cocksackie Virus anziehen, konnten wir alle Bestandteile in einer Formel namens **Astrocyte Complex** kombinieren. Wenn diese Kombination zusammen mit Candida sporotrichosis (**CAN SI**) und **Campylobacter** auftritt, können Panikattacken oder Momente der Angst die Folge sein. Dieselbe Kombination kann zu Magersucht oder Bulimie führen.

Zusammenfassung der Mittel (mit ungefährender Anzahl der benötigten Megabottles)

ASTROBLASTOMA GLIOMA	4-5
ASTROCYTE COMPLEX	6
ASTROCYTOMA	5-6
ASTROCYTOMA GLIOMA	5-6
ASTROBLASTOCYTOMA GLIOMA	3-5
ACOUSTIC NEUROMA	5-6
BRAIN BLOB	5-6
BRAIN BLOB COMPLEX	6
CHOLESTEATOMA CONGENITAL COMPLEX	6
CHORIO ADENOMA	5-6
CHORIO CARCINOMA	5-6
CHORIOEPITHELIOMA	5-6
DURA MENINGITIS	5-6
DURA MENINGIOMA COMPLEX	6
EPENDYMOMA	5-6
GERMINOMA	5-6
MENINGIOMA	5-6
MENINGIOMA FIBRO BLASTOMA	5-6
MENINGO FIBRO SQUAMOMA	5-6
MIDDLE EAR MASS	5-6
OLIGODENDRO COMPLEX	6
SCHWANNOMA	5-6
SYNOVIAL PROTEIN REGENERATION COMPLEX	6

Cholesteatoma Congenital Complex ist die ererbte Parallele zu **Middle Ear Mass** Tumore, die im Schädel sitzen und Kopfschmerzen, Hörschwierigkeiten und Druck auf den Augen auslösen.

DIE UNTEN BESCHRIEBENEN KLUMPEN SIND AUF DER NÄCHSTEN SEITE ABGEBILDET

Chorio Adenomas, **Chorio Carcinomas** und **Chorioepitheliomas** sind unterschiedliche Klümpchen der Gruppe, die von der Schulmedizin als Plexuspapillome bezeichnet werden.

Ependymomas werden im ZNS Protokoll detaillierter beschrieben.

Germinomas haben wir auch schon andernorts beschrieben. Sie besitzen die Eigenheit, dass sie mehr als ein Retrovirus benötigen. **Synovial Protein Regeneration Complex** könnte die Ursache beheben.

Hemangiome wurden schon in dem Material über Nerven vorgestellt. Sie sind meist das Resultat von Unfällen und es entsteht etwas, das einer Blutblase ähnelt. Wir nennen das Mittel dafür **Brain Blob**.

Meningiomas sieht man oft zusammen mit **Dura Meningitis**. Sie ziehen oft leichte Komplikationen nach sich. Wir haben auch **Meningo Fibro Squamoma** und **Meningo Fibro Blastoma** entwickelt, um die Nuancen abzudecken.

Oligodendrogliomas (s. **OLIGODENDRO COMPLEX**) entwickeln sich aus einer Krankheit mit demselben Namen. Das häufigste Anzeichen ist eine lang andauernde Verwirrung, obwohl es für dieses Symptom noch ganz andere Ursachen gibt.

Wir meinen, dass zwischen einem **Acoustic Neuroma** und einem **Schwannoma** ein Unterschied besteht, wobei die Wissenschaft beide als Schwannom (Synonym: Neurinom) bezeichnet.

*** Wer tiefer in die Materie eindringen will, sollte bitte ein anatomisches – bzw. medizinisches Lexikon zu Rate ziehen ***

A

Germinomas

- germ cell tumors that are commonly seen in the pineal region (>50%)
- overlie the tectum of the midbrain
- cause obstructive hydrocephalus due to aqueductal stenosis
- the common cause of Parinaud's syndrome

Brain abscesses

- may result from sinusitis, mastoiditis, hematogenous spread
- location: frontal and temporal lobes, cerebellum
- organisms: streptococci, staphylococci, and pneumococci
- result in cerebral edema and herniation

Colloid cysts of third ventricle

- comprise 2% of intracranial gliomas
- are of ependymal origin
- found at the interventricular foramina
- ventricular obstruction results in increased intracranial pressure, and may cause positional headaches, "drop attacks," or sudden death

Meningiomas

- derived from arachnoid cap cells and represent the second most common primary intracranial brain tumor after astrocytomas (15%)
- are not invasive; they indent the brain; may produce hyperostosis
- pathology: concentric whorls and calcified psammoma bodies
- location: parasagittal and convexity
- gender: females > men
- associated with neurofibromatosis-2 (NF-2)

Astrocytomas

- represent 20% of the gliomas
- historically benign
- diffusely infiltrate the hemispheric white matter
- most common glioma found in the posterior fossa of children

Glioblastoma multiforme

- represents 55% of gliomas
- malignant; rapidly fatal astrocytic tumor
- commonly found in the frontal and temporal lobes and basal ganglia
- frequently crosses the midline via the corpus callosum (butterfly glioma)
- most common primary brain tumor
- histology: pseudopalisades, perivascular pseudorosettes

Oligodendrogliomas

- represent 5% of all the gliomas
- grow slowly and are relatively benign
- most common in the frontal lobe
- calcification in 50% of cases
- cells look like "fried eggs" (perinuclear halos)

B

Choroid plexus papillomas

- historically benign
- represent 2% of the gliomas
- one of the most common brain tumors in patients < 2 years of age
- occur in decreasing frequency: fourth, lateral, and third ventricle
- CSF overproduction may cause hydrocephalus

Cerebellar astrocytomas

- benign tumors of childhood with good prognosis
- most common pediatric intracranial tumor
- contain pilocytic astrocytes and Rosenthal fibers

Medulloblastomas

- represent 7% of primary brain tumors
- represent a primitive neuroectodermal tumor (PNET)
- second most common posterior fossa tumor in children
- responsible for the posterior vermis syndrome
- can metastasize via the CSF tracts
- highly radiosensitive

Hemangioblastomas

- characterized by abundant capillary blood vessels and foamy cells; most often found in the cerebellum
- when found in the cerebellum and retina, may represent a part of the von Hippel-Lindau syndrome
- 2% of primary intracranial tumors; 10% of posterior fossa tumors

Intraspinal tumors

- Schwannomas 30%
- Meningiomas 25%
- Gliomas 20%
- Sarcomas 12%
- Ependymomas represent 60% of intramedullary gliomas

Craniopharyngiomas

- represent 3% of primary brain tumors
- derived from epithelial remnants of Rathke's pouch
- location: suprasellar and inferior to the optic chiasma
- cause bitemporal hemianopia and hypopituitarism
- calcification is common

Pituitary adenomas (PA)

- most common tumors of the pituitary gland
- prolactinoma is the most common (PA)
- derived from the stomodaeum (Rathke's pouch)
- represent 8% of primary brain tumors
- may cause hypopituitarism, visual field defects (bitemporal hemianopia and cranial nerve palsies CN III, IV, VI, V-1 and V-2, and postganglionic sympathetic fibers to the dilator muscle of the iris)

Schwannomas (acoustic neuromas)

- consist of Schwann cells and arise from the vestibular division of CN VIII
- compromise approx. 8% of intracranial neoplasms
- pathology: Antoni A and B tissue and Verocay bodies
- bilateral acoustic neuromas are diagnostic of NF-2

Brain stem glioma

- usually a benign pilocytic astrocytoma
- usually causes cranial nerve palsies
- may cause the "locked-in" syndrome

Ependymomas

- represent 5% of the gliomas
- histology: benign, ependymal tubules, perivascular pseudorosettes
- 40% are supratentorial; 60% are infratentorial (posterior fossa)
- most common spinal cord glioma (60%)
- third most common posterior fossa tumor in children and adolescents

Es gibt Zustände, die eine generelle Zerstörung des gesamten Gehirns bewirken. Einige hiervon haben wir unter den Kapiteln Miasmische Gehirnerkrankungen und Gehirninfectionen beschrieben. Es gibt jedoch einige, die sind so „allgemeingültig“, aber wenig bekannt, das sie separat genannt werden sollten:

Manche davon beginnen bereits im Mutterleib. Es ist ja bekannt, dass Kinder mit nicht ausreichend entwickelten Gliedmaßen oder Organen geboren werden. Genauso gibt es Kinder, die mit einem nicht ausreichend entwickelten Gehirn auf die Welt kommen, hierfür das Mittel **Neural Tube Completion**.

Progressive Multifocal Leukoencephalopathy und das Mittel für die kompliziertere Form **Progressive Multifocal Leukoencephalopathy Complex** sind für eine Erkrankung der weißen Substanz der Nerven. Es könnte gut sein, dass dadurch Viren wie Blanca #1 etc. angezogen werden. **Blanca Center Control** hat einen ähnlichen Effekt auf einen Abbau des Corpus Callosum.

Das Mittel **Blanca Grey Lysis** ist für den Fall, in dem die weiße Gehirns substanz die graue „auffrisst“. **Blanca Deterioration Complex** ist für eine ähnliche Erkrankung, bei

der die weiße Gehirns substanz zerstört wird. Momentan bekannt als Pferdekrankeheit ist **Leukoencephalomalacia**. Hier wird die weiße Substanz der Gehirnnerven weich wie Brei und die Menschen fühlen sich, als ob sie den Verstand verlieren.

Wie ein Ausgleich zu diesen Krankheiten gibt es **Grey Blanca Lysis**, bei welcher die graue Gehirns substanz die weiße auffrisst. Das einzige Frühsymptom das wir gesehen haben ist, dass Betroffene enorm mehr sprechen als dass sie zuhören (was ebenso ein Zeichen für Herzerkrankungen sein kann). Das Mittel **Grey Grapple** ist zuständig für eine generelle Degeneration der grauen Substanz der Nerven.

Da „polio“ eigentlich „graue Nervensubstanz“ bedeutet, beziehen wir **Polio Deterioration Complex** zusätzlich zu den vorher genannten Mitteln mit ein.

Für „Reparaturen“ nach einem Schlaganfall entwickelten wir **Stroke Repair**. Es bringt die Zirkulation im Gehirn wieder in Gang, nachdem sich Arterien und Haargefäße während dem Schlaganfall verengten. Je zeitnaher es nach dem Schlaganfall genommen wird, desto besser die Resultate.

SYRINGOBULBIA und **SYRINGOMYELIA** repräsentieren miasmische „Blasen“ in Nerven. Deren Hauptsymptome sind Schwindel und Schwierigkeiten gerade zu laufen. (**ARENA** Virus in den Zähnen kann ähnliche Symptome hervorrufen).

Zusammenfassung der Mittel

(mit ungefähre Anzahl der benötigten Megabottles)

BLANCA CENTER CONTROL	5-6
BLANCA DETERIORATION COMPLEX	6
BLANCA GREY LYSIS	5-6
GREY BLANCA LYSIS	5-6
GREY GRAPPLE	5-6
LEUKOENCEPHALOMALACIA	5-6
NEURAL TUBE COMPLETION	5-6
POLIO DETERIORATION COMPLEX	5-6
PROGRESSIVE MULTIFOCAL LEUKOENCEPHALOPATHY	5-6
PROGRESSIVE MULTIFOCAL LEUKOENCEPHALOPATHY COMPLEX	6
STROKE REPAIR	3-7
SYRINGOBULBIA	5-6
SYRINGOMYELIA	5-6