

Das **zentrale Nervensystem (ZNS)** enthält die Nerven, die vom Gehirn durch das Rückenmark bis zum Steißbein laufen. Man bezeichnet es auch manchmal als autonomes Nervensystem, es gibt jedoch feine Unterscheidungen. Man bräuchte ein Buch, wollte man alle mit dem ZNS in Zusammenhang stehenden Probleme beschreiben, geschweige denn alle Lösungen dafür. Hier ist in etwa eine Zusammenfassung von dem, was bisher erreicht wurde.

Laut vorherrschender wissenschaftlicher Meinung entspringt das autonome oder auch vegetative Nervensystem im Hypothalamus. Das autonome Nervensystem besteht aus dem sympathischen Nervensystem und dem Parasympathikus.

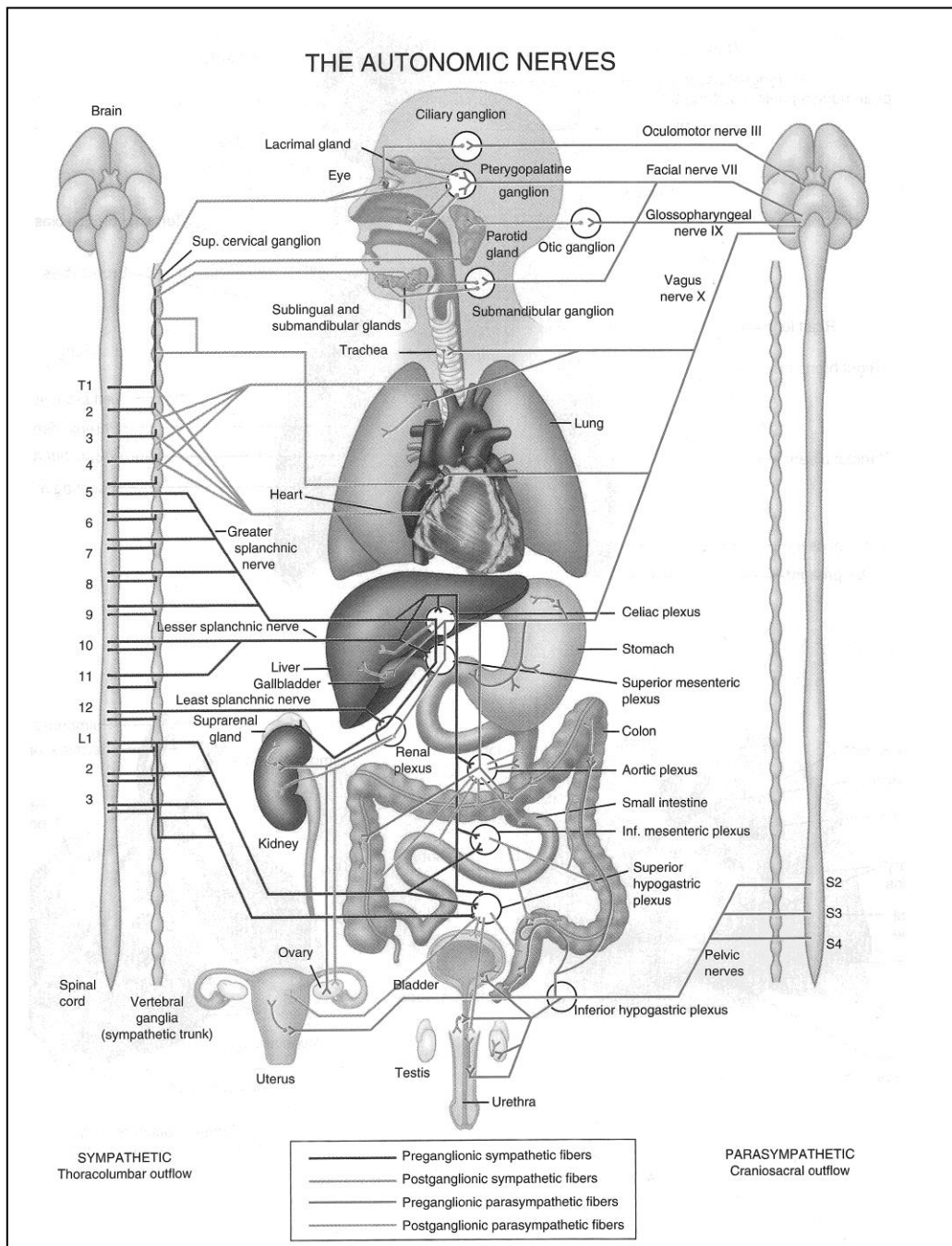


PLATE 48—AUTONOMIC NERVOUS SYSTEM

NERVEN RICHTLINIEN

Im Großen und Ganzen scheint klar, dass Nerven überall zu finden sind. Hier einige Grundkonzepte.

(1) Nerven bewegen Muskeln. Ohne Nervenimpulse bewegen sich keine Muskeln. Es gibt z.B. keine peristaltische Bewegung im Magen/Darm ohne entsprechende Nervenimpulse.

(2) Einige der wichtigsten Organe bestehen aus Nervenbündeln, z.B. das Gehirn und die Augen.

(3) Alle Nerven werden über die Arterien, durch kleine Einheiten, die Astrozyten genannt werden, ernährt. Nahrung fließt durch die Arterien durch die Astrozyten zu den Nerven. Der Körper ist mit „paarweise“ angelegten Nerven und Arterien ausgestattet. Der häufigste Gehirntumor ist ein Astrozytom. Die häufigste Ursache für Migräne ist ein Astrozytom

(4) Neurohormone aktivieren bestimmte Nerven während manche Nerven auf Autopilot geschaltet sind (z.B. Atmung und Herzschlag).

(5) Neurotransmitter sind die biologischen Schalter, die für den ‚Nervenfluss‘ benötigt werden. Die ganze bandbreite an Dystonien hat mit fehlenden Neurotransmittern zu tun. Manche Transmitter harren noch der Entdeckung. Ein Mann bekam einen wissenschaftlichen Nobelpreis für seine Entdeckung, dass Stickstoffmonoxid der für Erektion zuständige Neurotransmitter ist. Die Viagrahersteller meinen er sei ein toller Hecht ... um nicht die ganzen Nutzer von Viagra zu erwähnen.

(6) Manche Nerven funktionieren nicht so optimal wenn sie von einer Infektion befallen sind. Andere funktionieren nicht so gut, weil sie eine ererbte Schwäche durch frühere Infektionen haben. Menschen, die sich leicht Nerveninfektionen einfangen, haben wahrscheinlich tiefere ererbte Schwächen.

GEHIRN RICHTLINIEN

Es ist logisch, Gehirnprobleme vorrangig zu bearbeiten. Manche Symptome von Nervengeschichten, die ihren Ursprung im Gehirn haben; sind:

(1) Kopfschmerzen, die Nervenproblemen vorausgehen oder sie begleiten.

(2) Doppeltsehen

(3) Schielen

(4) Schwierigkeiten mit Sprache, Gehörsinn, Geschmackssinn oder Denken. Es gibt zahlreiche Ausnahme wie ADS und ADHS, welche im Gehirn stattfinden aber ihren Ursprung in der Leber haben.

(5) Unfallschäden am Gehirn zeigen sich oft erst Monate später. Aus diesem Grund möchten Versicherungen schnell einen endgültigen Ausgleich aushandeln, um für Spätfolgen nicht mehr verantwortlich zu sein.

(6) Wenn sie eine Person bitten, ihre Augen zu schließen und die Zunge herauszustrecken und diese dabei zur Seite zeigt, ist das ein Anzeichen für einen Gehirntumor.

(7) Verschiedene Teile des Gehirns haben verschiedene Nervenfunktionen. Das Zerebellum (im Hinterkopf) kontrolliert einen Großteil der Grobmotorik, während andere Gehirnareale für die Feinmotorik zuständig sind.

(8) Manche Nervenkrankheiten werden von der Schulmedizin als Muskelerkrankungen klassifiziert – z.B. Muskeldystrophie.

(9) Es ist erstaunlich wie wenig die Wissenschaft über Nervenkrankheiten weiß. Es bleibt ein großer Spielraum für neue Entdeckungen. Eine unserer Lieblingsdebatten ist, ob der Körper hauptsächlich aus Chemie besteht, die die Nerven kontrolliert oder ob die Nerven die Chemie kontrollieren.

Wir haben eine Checkliste entwickelt, wie wir bei den meisten Menschen die Lösung für Nervenprobleme finden können. Das System ist nicht idiotensicher aber ein guter Anfang. Wir stellen folgende Fragen:

I Wo ist der Ursprung des Problems? Ist er im Kopf, im Nacken, in der Wirbelsäule oder anderswo? Hier kann uns das Pendeln viel weiter bringen als die üblichen Blut-, Urin- und Muskeltests.

- (1) Wir testen den Körper auf
 - (a) unterhalb der Schultern oder
 - (b) oberhalb der Schultern und dann den Punkt weiter eingrenzen.
- (2) Möglicherweise finden wir mehrere Quellen und suchen dann die primäre Quelle.

II Als nächstes suchen wir die Ursache. Ist es:

- (1) eine Infektion
- (2) eine Subluxation (ein Nacken- oder Lendenwirbel, der auf einen Nerv drückt). Dies ist häufig das Arbeitsgebiet von Chiropraktikern. Unsere Mittel für verschobene/vorgefallene Bandscheiben sind dabei eine große Hilfe.
- (3) eine Erkrankung
 - a. Ist sie lokal oder
 - b. Systemisch
- (4) ein Parasit
- (5) ein Toxin oder Gift
- (6) eine Nervenerkrankung oder eine Muskelerkrankung

III Was geht noch mit dem Problem einher:

- (1) Wird es schlimmer, wenn Sie gehen oder wenn Sie liegen
- (2) Steht es mit einem anderen Ereignis im Zusammenhang, wie z.B. einer Auseinandersetzung, Monatsblutungen oder Essen
- (3) Gibt es noch einen anderen Schmerz oder eine Situation, die damit einhergeht
- (4) Tritt es auf wenn Sie nach dem Hund, der Katze oder dem/der Partner/in treten – es ist erstaunlich was Sie alles lernen wenn Sie offene, humorvolle Fragen stellen.

IV Die wichtigste Frage ist: „Was ist nach IHRER Meinung die Ursache des Problems?“ Die Leute leben mit ihren Problemen und kennen sie daher am Besten. HÖREN SIE AUF DIE PERSON! Oft hören Sie, es kommt vom Stress. Es hilft zu wissen, dass sich Stress in den Nebennieren zeigt. Gehen Sie tiefer.

Hier sind einige der häufigsten Fragen, die wir bei Nervenproblemen stellen:

Problem: Kopfschmerzen, evtl. Migräne
Da Kopfschmerzen und Migräne meist im Kopf auftreten ist es relativ einfach die Quelle des Schmerzes zu lokalisieren.

F Schmerzt es vorne, an der Seite oder eher im Hinterkopf?

F Kommt der Schmerz wenn Sie essen, bei Vollmond oder kurz vor der Regelblutung?

F Haben Sie während ihres Lebens irgendwelche Stöße/Schläge gegen oder auf den Kopf erlitten?

A Wenn der Schmerz „überall“ auftritt, haben wir es wahrscheinlich mit einer Migräne zu tun. Die häufigste Ursache für Migräne ist ein Astrozytom, also testen Sie **Astrocytoma Complex**. Testen Sie, wie viel von der Lösung dieses Mittel ausmacht auf einer Skala von 1 – 100. Wenn Sie 100 Prozent der Lösung haben – ist das die Antwort. Bei weniger als 100 Prozent, suchen Sie nach den fehlenden Puzzleteilen. Die zweihäufigste Ursache von Migräne ist Atlas Spondylose (welches 6 Mittel beinhaltet um die Kopfschmerzen und Begleiterscheinungen zu beheben. Testen Sie also **Spondylosis**.

Problem: Rückenschmerzen

F Ist es schlimmer wenn Sie liegen, sitzen, stehen oder gehen?

F Was macht es schlimmer oder besser?

F Ist das ein bekanntes Problem in Ihrer Familie?

Es erwartet Sie eine wundervolle Lernkurve, wenn Sie diese Art der Erkundung nutzen. Die Richtlinien sind:

(1) Viele Rückenschmerzen rühren von Nieren- oder Nebennierenproblemen her. Checken Sie die Mittel Listen für beide Organe, besonders die Nebennierenmittel mit Relevanz zu Hormonproblemen.

(2) Rückenschmerzen stammen auch oft von Bandscheibenvorfällen / -hernien. Ironischerweise kommt eine Schwäche der Wirbel oft von Tuberkuloseinfektionen. Siehe das Themenblatt: Tuberkulose.

(3) Eine Stenose der Wirbelsäule (Knochen der Wirbelsäule quetschen das ZNS) verursacht ebenfalls Rückenschmerzen und kommt von einer Tierform der Tuberkulose (**TB Group Swine 2**).

NERVENPROBLEME, DIE IM GEHIRN BEGINNEN

Gehirnerkrankungen werden in einem anderen Abschnitt behandelt

Pachy Meningitis (syn. Dura Meningitis) ist eine Schwellung der Hirnhaut in einer der Schichten unterhalb des Schädels, Dura mater genannt. Entsprechend, haben wir das Mittel **Dura Meningioma Complex** hergestellt. Ein Knoten in der Hirnhaut kann auch andere Ursachen haben. Wir entwickelten **Meningioma**. Ein Anzeichen, dass jemand **Dura Meningioma Complex** benötigt, ist ein Schwindelgefühl, wenn Sie den Kopf auf ein Kissen oder sonstige Oberfläche legen. Andere Hinweise sind Kopfschmerzen durch Lesen, Doppeltsehen, Gleichgewichtsstörung und Druck im Kopf.

Dura Senses Disease ist eine ererbte Version und fällt durch ähnliche aber abgeschwächte Symptome auf.

Brain Blob ist für ein Hämangiom (Blutschwämmchen) welches sich nach einem Schlag gegen den Kopf bildet. Alte Hämangiome sammeln noch ein Retrovirus ein und bilden einen Tumor, also machten wir **Brain Blob Complex**. Die Symptome sind oft vage wie Druck im Kopf, benebeltes Denken und Müdigkeit im Kopf. Der größte Hinweis ist ein Schlag auf den Kopf, vor allem kurz nach einem Autounfall.

Enzephalitis ist ein Begriff, der ursprünglich eine Nervenentzündung im Gehirn beschreiben sollte. Dieser Begriff wird mittlerweile breiter gefasst. Zu den Nervenproblemen dieser Art gehört **Bovine Spongiform Encephalitis** (BSE), das zur vererbten Erkrankung namens **Creutzfeld Jakob Disease** wird. Ähnlich ist auch **Flea Spongiform Encephalitis**. Obwohl es wissenschaftlich erst noch anerkannt werden muss, haben wir **Human Spongiform Encephalitis** gefunden. **Human Spongiform Encephalitis Complex** finden wir noch häufiger. **West Nile Encephalitis** ist ein Fall wo der Terminus Enzephalitis weiter gefasst wird, da hier mehr als nur das Gehirn betroffen ist.

Jedes Jahr können wir die Liste von Nervenproblemen, die wir gelöst haben, erweitern.

Als nächstes befassen wir uns mit Problemen, die zwar im Gehirn ihren Ausgang haben, aber anderswo zuerst bemerkt werden.

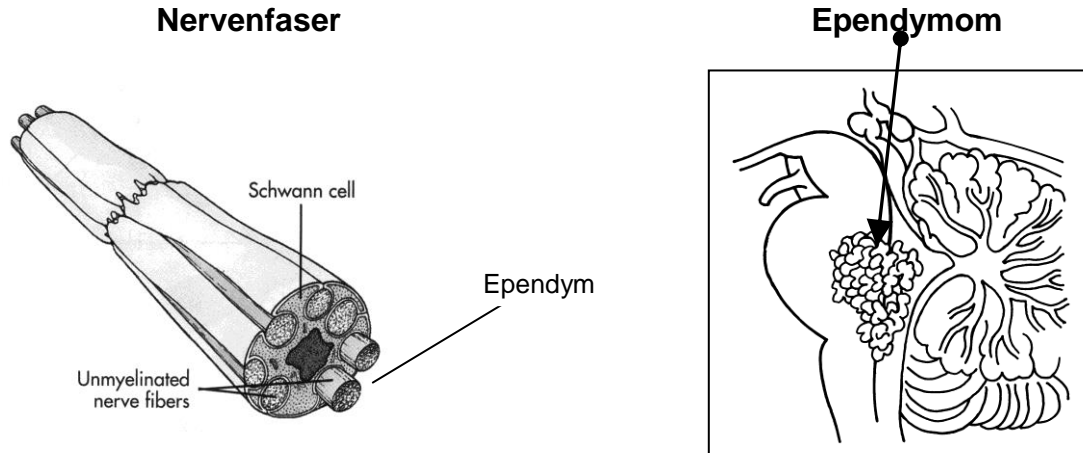
ZUSAMMENFASSUNG DER MITTEL

(mit ungefähre Anzahl der benötigten Megabottles)

BOVINE SPONGIFORM ENCEPHALITIS	2-5
BRAIN BLOB	2-5
BRAIN BLOB COMPLEX	6
DURA MENINGIOMA COMPLEX	6
DURA MENINGITIS	4-6
DURA SENSES DISEASE	5-6
FLEA SPONGIFORM ENCEPHALITIS	2-5
HUMAN SPONGIFORM ENCEPHALITIS	2-5
HUMAN SPONGIFORM ENCEPHALITIS COMPLEX	6
MENINGIOMA	4-5
PACHY MENINGITIS	2-5
WEST NILE ENCEPHALITIS	1-2

ANDERE NERVENERKRANKUNGEN, DIE IN BESTIMMTEN GEHIRNAREALEN BEGINNEN

EPENDYM Was wir über die Rolle des Ependyms im zentralen Nervensystem im Jahr 2003 herausgefunden haben, hat uns selbst sehr erstaunt. Ependymzellen werden in der medizinischen Fachliteratur als Zellen beschrieben, die sich auf der äußeren Nervenschicht bewegen wie Seegrass im Meer. Sie sind mikroskopisch klein und sollen wie ein Puffer zwischen den Zellen funktionieren. In der nachfolgenden Abbildung stellt der schwarze Bereich den Großteil einer Nervenzelle dar, und Sie müssen sich vorstellen, dass sich das Ependym an der äußeren Ecke des schwarzen Bereiches in seiner so genannten Rolle als Puffer befindet.



Wenn diese Zellen nur die Rolle eines Puffers spielen, wäre es ein echtes Geheimnis, wie ein oben abgebildetes Ependymom sich richtig entwickeln konnte. Solche Tumoren bilden sich nicht auf inaktiver Substanz. Ein Ependymom kann die gesamte Gehirnfunktion und das Zentralnervensystem behindern. Noch interessanter ist, dass die Schwingungen von einem im Gehirn und einem im Rückenmark auftretenden Ependymom verschieden sind. Den spezifischen Knoten im Gehirn, immer einhergehend mit einem Retrovirus, nennen wir **BRAIN BULGE**. Da normalerweise auch ein Retrovirus benötigt wird, haben wir **BRAIN BULGE COMPLEX** entwickelt. Oft schon sind Menschen mit der Diagnose Multiple Sklerose zu uns gekommen, bei denen wir **EPENDYMOMA** mit einem Retrovirus im Rückenmark gefunden haben - die tatsächliche Ursache ihrer Beschwerden (hier gibt es noch ein weiteres Mittel: **EPENDYMA COMPLEX**). Wir wissen noch nicht, wie wir die beiden unterscheiden sollen, außer durch den Ort ihres Auftretens und ihrer Energie. Für obige Abbildung sind beide Mittel einsetzbar. Es gibt auch Variationen dieser Knoten, wie z.B. **EPENDYMAL GLIOMA** und **EPENDYMA BLASTOMA**.

Das Problem kann mit den Knochen in Verbindung stehen (**EPENDYMA MYELOMA**) oder durch Irritation entstehen **EPENDYMA CARCINOMA** und/oder **EPENDYMA SARCOMA**. Es gibt eine enge symbiotische Verwandtschaft mit dem Endothelium, weswegen wir das Mittel **EPENDYMA ENDOTHELIAL MYELOMA** hergestellt haben. Wir haben entdeckt, dass das Ependym das Endothelium verhärtet und in seiner Funktion einschränkt (**EPENDYMA SCLEROSIS**). Es kann zu einer Kalzifikation führen (**EPENDYMA CALCIFICATION**). Die Liste wird immer länger, deswegen wird es immer wichtiger, Lösungen für die Probleme mit diesen Schlüsselzellen zu finden.

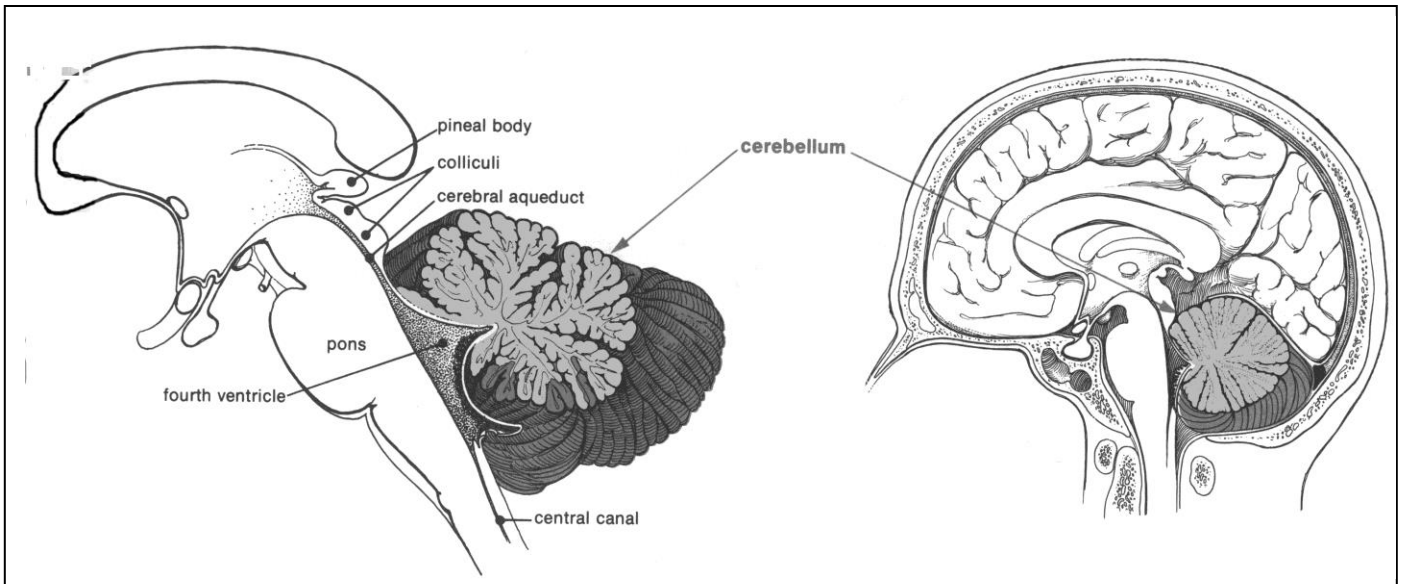
Wir haben festgestellt, dass es auch eine Rolle bei der Zuckeraufnahme der Nerven spielt. Es gibt viele Arten von Zucker und jede Art stellt eine Energiezufuhr für den Körper dar. Die Zufuhr von Zucker scheint von der Fähigkeit des Körpers, Zucker im Dünndarm aufzunehmen, abhängig zu sein (**SUGAR DIGESTION**). Wir werden diese Zusammenhänge und ihre Auswirkungen auf die Nerven in der nächsten Zeit austesten.

ZUSAMMENFASSUNG DER MITTEL

(mit ungefährender Anzahl der benötigten
Megabottles)

BRAIN BULGE	5-6
BRAIN BULGE COMPLEX	6
EPENDYMOMA	5-6
EPENDYMA BLASTOMA	5-6
EPENDYMA CALCIFICATION	6
EPENDYMA CARCINOMA	5-6
EPENDYMA COMPLEX	6
EPENDYMA ENDOTHELIAL MYELOMA	5-6
EPENDYMAL GLIOMA	5-6
EPENDYMA MYELOMA	5-6
EPENDYMA SARCOMA	5-6
EPENDYMA SCLEROSIS	6

Das Kleinhirn (Cerebellum) ist größtenteils verantwortlich für die Koordination unserer Motorik von den Augen bis zu den Zehenspitzen. Auf diesen Seiten stellen wir unsere bisherigen Erkenntnisse dar.



Das Kleinhirn produziert Glia, die Substanz, die es erlaubt, daß Impulse zwischen den Gehirnzellen und Augennerven hin- und hergeleitet werden können. **CEREBELLUM MEDULLARY** trägt zu einer 'Wiederbelebung' der Gliaproduktion bei. In einigen Fällen zeigte sich, dass das Glia die Makula versorgt und verhindern konnte, dass die Makula austrocknete, was einer Makuladegeneration vorbeugte. Siehe auch **VISION REVISION 1** für eine spezielle Version des Glia, welches die Nerven im Auge versorgt.

Alle Nerven funktionieren besser wenn das Glia regelmäßig produziert wird. Wir untersuchen momentan die Rolle, welche das Fehlen von Glia bei der Verursachung eines Glioms spielt.

Es wird angenommen, dass das Kleinhirn ein Enzym herstellt, das die Verbindung zwischen Nerven und Muskeln, überall im Körper, aktiviert. Nach einem die Nerven betreffenden Unfall oder der Umkehrung einer Nervenerkrankung haben wir festgestellt, dass sich bei manchen Leuten die Muskel- und Nervenverbindungen vollständig erholen und bei manchen nicht. **NERVE MUSCLE CONNECT** haben wir entwickelt um die Produktion dieses Enzyms wieder herzustellen, so dass die Nerven wieder fit werden und der Körper seine Koordination zurück erlangt. **NERVE REPAIR** und **NERVE ALIVE** ermöglichen einen weiteren Lösungsansatz.

Wir haben festgestellt, dass manche Leute ein Koordinationsproblem zwischen den Sinnes- und Muskelaktivitäten haben. Sie hören die Anweisungen, können aber nicht angemessen reagieren. Manche haben Schwierigkeiten etwas zu hören und dies dann wiederzugeben oder aufzuschreiben. Andere sehen einen Tanzschritt oder einen anderen Bewegungsablauf und können ihn nicht nachahmen. Wir haben **CEREBELLUM SENSES DISEASE** entwickelt, weil wir erkannten, dass das Kleinhirn ein Cerebrosid produziert, das für diese Verbindungen nötig ist. Wir haben auch einen Zusammenhang mit den Nerven, die die Blase (bzw. das Urinieren) steuern, gefunden – sie werden von derselben Substanz beeinträchtigt. Die Wiederbelebung dieses Cerebrosids könnte einen Einfluss auf das Gefühl haben, dringend urinieren zu müssen, das fast an Inkontinenz grenzt, wenn diese Substanz die Nervenbahnen des Blasenschließmuskels nicht mehr stärkt.

CHARCOT-MARIE-TOOTH KRANKHEIT

Als wir vor Jahren anfangen, nach einem Gegenmittel zu suchen wurde dies als seltene Erkrankung beschrieben. 2004, als wir das Gegenmittel herstellen konnten, **CEREBELLUM CONSTITUTION**, wurde es schon als häufige Krankheit angesehen. Es tritt oft auf mit **CLOSTRIDIUM CEREBELLUM** und **CLOSTRIDIUM MENINGITIS**. Es wird oft mit Alzheimer verwechselt und zieht die Erreger an, die in **REMEMBER** und **REMEMBER MORE** enthalten sind (s. „Gehirn“). Diese verbessern die Motorik (Koordination) und erhöhen die mentale Klarheit (Denkfähigkeit). Gewöhnlich sehen wir die Erkrankung zusammen mit **TABES DORSALIS**, einer Infektion, die den Rücken schwächt.

CEREBELLUM AUTONOMIC NEUROPATHY ist für eine Enzym-Veränderung, die zu einer Fehlbildung der Faszien im Kleinhirn führt. Neuromuskuläre Verbindungen im ganzen Körper werden davon beeinträchtigt. Die Manifestationen sind ähnlich wie bei Charcot-Marie-Tooth.

INFEKTIONEN DER WIRBELSÄULE

Nach all den Jahren wissenschaftlicher Forschung wissen wir, dass manche Nerven weiß und manche grau sind. Nicht sehr beeindruckend. Wir kennen alle den Begriff Polio. Er bedeutet „graue Nervensubstanz“. Er bezieht sich also auf eine Infektion der grauen Nervensubstanz.

Poliomyelitis ist keine Erkrankung der Vergangenheit, auch wenn ein wunderbarer Rückgang festzustellen ist. Hin und wieder verwenden wir noch unser Mittel **POLIO MYELITIS**. Wenn sich das Zwerchfell zusammenzieht, sollte man an **POLORES** denken. Es gibt auch mehrere Variationen die die Wissenschaft kennt und wir entwickeln auch weitere Mittelversionen. „Polio“ heißt „graue Masse der Nerven“. Wenn wir den Begriff Polio zu lose verwenden, könnten uns einige feinere Versionen der Infektion entgehen. Als generelle Mittel wurden von uns **POLIO ENCEPHALITIS**, **POLIO MENINGITIS**, **POLIO PNEUMONIA**, **POLIO CARCINOMA** und **POLIO DETERIORATION COMPLEX** entwickelt. Diese Mittel haben öfter bei einer generellen Nervenschwäche geholfen, bei der bei Schulmedizinern der Gedanke an MS aufkam. 2004 haben wir von einer Frau gehört, die nachdem sie **POLIO ENCEPHALITIS** und **POLIO MENINGITIS** eingenommen hatte, nach 21 Jahre mit einer Behinderung, wieder laufen konnte.

Vor einigen Jahrzehnten hat der Staat Ohio nach einer jetzt abhanden gekommenen Information gehandelt. Es wurde beobachtet, dass die meisten Poliofälle bei Personen auftraten, die im Herbst Eiscreme gegessen hatten. Der bekannte US Präsident, Franklin Delano Roosevelt hatte sich im Herbst Polio zugezogen, nachdem er Eiscreme gegessen hatte. Ohio verbot den Verkauf von Eiscreme im September und Oktober und das Auftreten von Polio fiel im Vergleich zu vorherigen Vorkommen um 20%. Die Lobby der Milchindustrie setzte es durch, dass das Verbot aufgehoben wurde und sofort stiegen die Polioerkrankungen wieder auf vorherige Ausmaße an. Ihr braucht kein Gesetz um euch daran zu erinnern, im Herbst, wenn die Luft kühler wird, keine Eiscreme mehr zu essen.

Manche Menschen brauchen dennoch handfeste Beweise: Während des 2008er Seminars in Deutschland kochte ein außergewöhnlich guter Koch für uns. Sein Eisdessert war die Krönung seiner guten Küche. In Deutschland war Spätherbst und die Temperaturen wurde gerade kühl – genauso wie auch oben beschrieben. Trotz Warnung aßen zwei Personen das Eisdessert. Zwei Tage später fühlten sich beide steif, hatten Atemproblemen und etwas Übelkeit. Beide brauchten ein Polio Mittel. Die Symptome verschwanden prompt.

ZUSAMMENFASSUNG DER

MITTEL

(mit ungefähre Anzahl der benötigten Megabottles)

BITE STING COMPLEX	6
BITE STING FRESH	1-3
BLANCA FUSARIUM	2-3
BLANCA GREY LYSIS	5-6
BLANCA MENINGITIS	2-3
BLANCA NERVE DISEASE	5-6
BLANCA NERVE DETERIORATION COMPLEX	6
CEREBELLUM AUTONOMIC NEUROPATHY	6
CEREBELLUM CONSTITUTION	4-6
CEREBELLUM MEDULLARY	4-5
CEREBELLUM SENSES DISEASE	4-6
CLOSTRIDIUM CEREBELLUM	2-4
CLOSTRIDIUM MENINGITIS	2-4
CLOSTRIDIUM TETANUS	1-2
GONOCOCCAL MENINGITIS	2-4
GREY BLANCA LYSIS	5-6
GREY GRAPPLE	5-6
GUILLAN BARRE	3-6
HTLV # 1	2-4
HTLV # 2	2-4
MEMORY NERVE VIRUS	2-4
MILIARY TB MENINGS	2-4
MILIARY TB NERVES	2-4
NEISSERIA	1-4
POLIO CARCINOMA	5-6
POLIO DETERIORATION COMPLEX	6
POLIO ENCEPHALITIS	2-5
POLIO MENINGITIS	2-5
POLIOMYELITIS	2-5
POLIO PNEUMONIA	2-4
POLORES	2-4
SLEEPING SICKNESS PARASITE	3-5
SPINAL CORD FEVER	2-5
SPIROCHETE MALAIS	4-6
TABES DORSALIS	3-5
TETANUS ENCEPHALITIS	2-4
TORTICOLLIS	5-6
TRYPANASOMA ASIA	3-5
TRYPANASOMA GAMBIA	3-5
TRYPANASOMA RHODESIA	3-5
VIRAL ENCEPHALITIS	2-5
VIRAL MENINGITIS	2-5

Es gibt etwas, das die weiße Masse der Nerven genannt wird. Erst 1950 hat die Wissenschaft herausgefunden, dass die weiße Nervenmasse mit verbindenden Nervenstrukturen gefüllt ist. Das Corpus Collosum (Gehirnbalken) ist mit weißer Masse gefüllt und es wird gesagt, dass es die beiden Gehirnhälften verbindet. Eine Infektion kann in der grauen und weißen Masse gleichzeitig auftreten. Wir haben nachfolgende Mittel entwickelt: **BLANCA MENINGITIS**, **BLANCA NERVE DISEASE**, **BLANCA DETERIORATION COMPLEX** und für eine kompliziertere Infektion **BLANCA FUSARIUM**. Symptome sind wieder Probleme mit der Motorik, Laufen, Stehen oder generelle Schwäche.

INFEKTIONEN DER WIRBELSÄULE - Fortsetzung

2009 entdeckten wir ein Phänomen, das wir nicht ganz verstehen, dennoch haben wir eine Lösung dafür gefunden. Bei einer Person, die kürzlich einen Schlaganfall hatte, begann die weiße Nervensubstanz im Gehirn die graue Nervensubstanz ‚aufzufressen‘. Wir entwickelten das Mittel **BLANCA GREY LYSIS** (lysis bedeutet ‚zerstören‘). Durch die weitere Beschäftigung mit anderen Gehirnproblemen fanden wir die umgekehrte Version der Erkrankung **GREY BLANCA LYSIS**. Wir finden gerade noch heraus unter welchen Umständen oder bei welchen Symptomen wir zu diesen Mitteln greifen sollten. Wir wissen, dass es den wenigen, die die Mittel ausprobiert haben, besser ging. **GREY GRAPPLE** wurde entwickelt um einem generellen Zerfall der grauen Nervensubstanz entgegenzuwirken. Es wurde nach demselben Prinzip wie die zwei obigen Mittel hergestellt.

Polio und Blanca Mittel sind meist für Infektionen in der Wirbelsäule. Die unbekannteren sind für ererbte Sachen. Andere mögliche Infektionen:

GONOCOCCAL MENINGITIS finden wir eher bei Kindern, manchmal aber auch bei Erwachsenen im Alter von 30-40 Jahren. Charakteristisch ist eine steife Lähmung der Wirbelsäule und kann tödlich enden. Oft findet man gleichzeitig **NEISSERIA**.

GULLAIN BARRE ist eine Infektion, die wir nach Grippeimpfungen finden. Es gibt auch Fälle wo es keinen Zusammenhang mit Impfungen gibt. Von den Symptomen her ähnelt es Polio, ohne die Lungenkomplikationen.

CLOSTRIDIUM TETANUS und **BOTULISM** sind Bakterien aus der Clostridien Familie, die sich auf Nerven setzen. Tetanus ist bekannt für die Auswirkung auf das Temporomandibulargelenk (TMG), wo sie Kiefersperren verursacht. Eine weitere Version, **TETANUS ENCEPHALITIS** beeinträchtigt das gesamte Nervensystem. Es verursacht besonders gerne Taubheit vom oberen Rücken die Arme hinunter. Botulismus ist als Bakterie aus der Konservenfabrikation bekannt dafür, dass sie Lebensmitteldosen verformt. Dieser Tage sehen wir auch die Auswirkungen von ‚Botox‘ (Botulismus) Injektionen, die sich von den Zahnnerven bis zur Blase bemerkbar machen. Entgegen der weitverbreiteten Meinung kann man sich eine Botulismusinfektion auch durch Punktionen/Stichwunden zuziehen. Wir haben Fälle von Lähmung gesehen, die durch mit Botulismus infizierten Rosendornen hervorgerufen wurden.

Wir haben andernorts schon detailliert ausgeführt, wie Tuberkulose das Rückgrat und die Nerven befallen kann. Es gibt in dem Zusammenhang auch **MILIARY TB NERVES** und **MILIARY TB MENINGS**, welche aber eher selten zu finden sind. **SWINE GRIPPE** ist ein Mittel für zwei Viren, die das ZNS angreifen und zum Tod führen können.

HUMAN T CELL LYMPHOTROPIC VIRUS #1 und **HUMAN T CELL LYMPHOTROPIC VIRUS #2** sind Viren, die die Wirbelsäule befallen und große Müdigkeit sowie einen schmerzenden Rücken verursachen. Wenn die Viren weiter gewähren können sind die Symptome: Schwäche in den unteren Gliedmaßen, spastische Bewegungen und nun das Symptom wodurch es sich von anderen Geschichten unterscheidet – die großen Zehen stehen nach oben ab – ein Zeichen, dass die Lage bereits sehr ernst ist. **SPINAL CORD FEVER** und auch **DENGUE FEVER** verursachen ein ähnlich schmerzendes Rückgrat.

Parasiten, Spinnen, Schlangen, Quallen, Seeigel und anderes Getier haben alle ein ähnliches, giftiges Enzym. Wir entwickelten **BITE STING COMPLEX** für die Enzyme des Giftes und für die Miasmen der Giftenzyme. Nach der Einnahme von **BITE STING COMPLEX** besteht immer die Möglichkeit, erneut gestochen oder gebissen zu werden. Wir haben **STING FRESH** ohne Miasmen für eine stärkere Wirkung entwickelt.

Die Schlafkrankheit verbreitenden Parasiten tun dies auf eine andere Art und wir weisen für die Lösung auf folgende Mittel hin: **SLEEPING SICKNESS PARASITE**, **TRYPANASOMA GAMBIA**, **TRYPANASOMA RHODESIA** und **TRYPANASOMA ASIA**.

Es gibt eine Infektion, für die uns die wissenschaftliche Parallele fehlt, wir nennen es **MEMORY NERVE VIRUS**. Wie der Name vermuten lässt, beeinträchtigt er das Gedächtnis mit Symptomen wie „sporadischer Alzheimer“. Er ist jedoch nicht die Ursache für die bekannte Krankheit. (Siehe **THINK CLEAR** and **THINK CLEAR – ALZ**).

Einige Mittel können bei Erkrankungen hilfreich sein, die mit einer Grippe-symptomatik und hohem Fieber begannen und deren Symptome niemand jemals richtig identifizieren konnte. Die Mittel sind: **VIRAL MENINGITIS** und **VIRAL ENCEPHALITIS**.

KINDERKRANKHEITEN (HERPES) INFEKTIONEN

Es gibt eine ganze Reihe von Nervenerkrankungen, die von so genannten 'Kinderkrankheiten' herrühren. Alle werden als 'Herpes'viren klassifiziert. Obwohl Genitalherpes und Lippenherpes auch zu dieser Gruppe gehören, ist die laienhafte Nutzung des Begriffs zu eng gefasst. Generell können wir sagen, dass diese Viren unserer Jugend uns später im Leben wieder heimsuchen.

Die Beziehung zwischen Rückenmarksproblemen und Masern wurde schon oft in medizinischen Fachbüchern diskutiert, ohne dass daraus Schlüsse gezogen worden wären. Subacute Sclerosing Panencephalitis wird in einem medizinischen Wörterbuch als eine „langsame Virusinfektion, verursacht durch das Masernvirus, gekennzeichnet durch diffuse Infektionen des Gehirngewebes, Persönlichkeitsveränderungen, Anfälle, Blindheit, Demenz, Fieber und Tod. Sie tritt bei Kindern und Heranwachsenden auf, die als sehr junge Menschen Masern hatten. Es gibt keine wirkungsvolle Therapie". Wir haben keine solchen Einschränkungen und das Mittel dafür nennen wir **MEASLES MALAISE** („Masernkrankheit“).

Es gibt eine Krankheit namens Alaterale Sklerose oder Lou Gehrig's Krankheit (genannt nach einem berühmten US Baseball-Spieler). Mediziner bezeichnen die Lou Gehrig's Krankheit oft als "MS plus Irgendetwas". Röteln werden oft „Deutsche Masern“ oder „Harte Masern“ genannt. Das Mittel **RUBELLA MALAISE** wurde hergestellt, weil es bei Symptomen der Subacute Sclerosing Panencephalitis wirkt. Wir haben den Verdacht, dass Röteln bei ALS eine Rolle spielen könnten.

MEASLES AXOLEMMA ist eine vererbte Schwäche der Zellmembran die ein Axon umgibt. In schweren Fällen führt das zu akuter motorischer Neuropathie. Die Symptome sind schlaffe Lähmungen (Muskeln werden schlaff und können nicht mehr kontrahieren), Atemlähmung, Verlust der Sehnenreflexe (Areflexie), Taubheitsgefühle, kribbelnde Schmerzen und Schwierigkeiten beim Laufen (ganz ähnlich wie Polio Symptome). In leichteren Fällen sind die Nerven zum Darm betroffen, es führt zu einem „Eingeweide-Verschluß-Syndrom“ (Stuhlgang/Ausscheidung braucht Unterstützung).

ZUSAMMENFASSUNG DER

MITTEL

(mit ungefähre Anzahl der benötigten Megabottles)

AVIAN MEASLES COMPLEX	4-5
CHICKEN POX MALAISE	2-4
CHICKEN POX SPINE	2-4
MEASLES AXOLEMMA	5-6
MEASLES MALAISE	3-5
MUMPS ENCEPHALITIS	2-4
RUBELLA MALAISE	4-6
SMALLPOX MALAISE	4-6
VACCINE MEASLES	2-4
VACCINE MMR	2-4
VACCINE MUMPS	2-4
VACCINE RUBELLA	2-4

MUMPS ENCEPHALITIS

wurde hergestellt aber bisher kaum getestet. Masern, Mumps und Röteln stammen alle von demselben

PARAMYXOVIRUS.

AVIAN MEASLES COMPLEX

ist für die Impfungen, die mithilfe von Eiern produziert wurden.

VACCINE MEASLES, VACCINE MUMPS, VACCINE RUBELLA und **VACCINE MMR** sind Toxine von Impfungen, die bestimmte Rückenmarkserkrankungen verschlimmern oder auslösen können. (Siehe Ausführungen bei „Impfungen“).

CHICKEN POX SPINE ist am bekanntesten dafür, die Ursache von Herpes Zoster bzw. Gürtelrose zu sein. Doch kann es auch andere Nerventeile befallen, wie z.B. die Augen.

EREBTE KRANKHEITEN, DIE DAS ZENTRALE NERVENSYSTEM BEEINTRÄCHTIGEN

BONE NERVE MUSCLE MALADY ist eine Entdeckung, die die Wissenschaft unter ‚altersbedingt‘ einordnen würde. D.h., dass die Auswirkungen des Miasmas nicht erkannt werden und der zunehmende Abbau und Zerfall von Muskeln und Knochen als normaler Prozess angesehen wird.

CHRONIC INFLAMMATORY DEMYELINATING POLYNEUROPATHY ist eine erworbene entzündliche Erkrankung des peripheren Nervensystems. Die befallenen Nerven reagieren nicht oder nur schwach auf Impulse. Es führt zu Taubheitsgefühlen Kribbeln, Schmerzen, progressiver Muskelschwäche, Areflexie (Verlust von Sehnenreflexen), Ermüdung und Mißempfindungen. Betroffene stellen sich meist mit einer Geschichte vor, zu der Schwäche, Taubheitsgefühle, Kribbeln, Schmerzen und Schwierigkeiten beim Laufen gehören. Manchmal kommen noch Ohnmachtsanfälle beim Aufstehen dazu oder brennende Schmerzen in den Extremitäten. Plötzliche Schmerzattacken im Rücken oder dem Nacken, die in die Extremitäten ausstrahlen, werden meist als radikuläre Schmerzen diagnostiziert. Personen mit dem Vollbild der Erkrankung klagen über orthostatischen Schwindel, Probleme mit der Darm- und Blasenfunktion und Herzprobleme.

FAMILIAL AMYLOIDOTIC POLYNEUROPATHY ist eine ererbte Degeneration von Nerven und Fasern, die durch Amyloid (im Gewebe abgelagerte glasige Eiweißsubstanz) ersetzt werden. Meist tritt die Krankheit zwischen dem 20. und 40. Lebensjahr in Erscheinung. Charakteristisch sind Schmerzen, Parästhesie (Missempfindung), Muskelschwäche, Fehlfunktionen des vegetativen Nervensystems und schließlich Nieren- und Herzprobleme.

FATAL NEUROPATHIC AMYLOIDOSIS ähnelt der obigen Erkrankung, nur wird hier das Amyloid zwischen den Nerven und Fasern abgelagert anstatt sie zu ersetzen. Symptome: Schwäche und Erschöpfung, manchmal Gewichtsverlust, zunehmende Herzschwäche (kongestive Herzinsuffizienz), Kurzatmigkeit, geschwollene Füße und Beine, Schmerzen im Brustkorb, Herzrhythmusstörungen, Benommenheit (durch niedrigen Blutdruck bei plötzlichen Positionswechsel) sowie Missempfindungen in den Armen, Beinen und Füßen (das sind Symptome im Zusammenhang mit dem vegetativen Nervenerkrankung).

FLEX NERVES für die Kalzifizierung der Nerven.

ZUSAMMENFASSUNG DER

MITTEL

(mit ungefährender Anzahl der benötigten Megabottles)

BONE NERVE MUSCLE MALADY	5-6
CHRONIC INFLAMMATORY DEMYELINATING POLYNEUROPATHY	6
FASCIA CELL REGENERATION COMPLEX	6
FAMILIAL AMYLOIDOTIC POLYNEUROPATHY	5-6
FATAL NEUROPATHIC AMYLOIDOSIS	5-6
FRM UP 2	6-8
FRM UP 3	6-8
FLEX NERVES	3-5
GANGLIOSIDOSIS COMPLEX 1	5-6
GANGLIOSIDOSIS COMPLEX 2	5-6
HERPES INHERITED	5-6
HERPES ENCEPHALITIS	4-6
MARROW ANIMAL POISON DISEASE	5-6
MEASLES MALAISE	5-6
MEMBRANOUS CONTRACTUS COMPLEX	5-6
MOTOR NERVE REGENERATION COMPLEX	5-6
MULTIPLE SYSTEM ATROPHY	5-6
NERVE EXPAND COMPLEX	6
PERIOSTEUM NEUROPATHY	5-6
PERIPHERAL NEUROPATHY	5-6
PILLOW PRESSURE	5-6
PORPHYRIN/OXYGEN ENZYME PRODUCING CHOLESTEROL DISEASE	5-6
PORPHYRIN/OXYGEN PRODUCING CHOLESTEROL DISEASE	5-6
PROGRESSIVE MULTIFOCAL LEUKOENCEPHALOPATHIA	5-6
PROGRESSIVE MULTIFOCAL LEUKOENCEPHALOPATHIA COMPLEX	6
RUBELLA MALAISE	5-6
SENSORY MEDULLA REGENERATION COMPLEX	5-6
SENSORY MOTOR NERVE INFLAMMATION	5-6
SENSORY NERVE NEURON REGENERATION CPX	6
SO SMOOTH	6

FIRM UP 2 und FIRM UP 3 wurden entwickelt um Nerven im Bereich der Haut zu straffen. Zu dem gesundheitlichen Nutzen kommen bei diesen Mitteln auch viele kosmetische Werte. **GANGLIOSIDOSIS COMPLEX 1 und 2.** Eine ererbte Erkrankung des Materials, welches die Ganglien bildet. Kann in der Kindheit sowie im Erwachsenenalter auftreten. Symptome sind u.a. zunehmender Verlust der Motorik, Ataxie (Taubeln), Hypotonie (Verlust der Muskelspannung), Hyperakusis (Überempfindlichkeit gegenüber Geräuschen), Knorpel- oder Knochenganglien-Fehlbildung, Dysarthrie (Unfähigkeit Wörter richtig auszusprechen oder Sätze zu bilden), Anfälle, intellektuelle Einschränkung und Abbau der Sehkraft.

HERPES INHERITED von Herpesinfektionen unserer Vorfahren, verursacht normalerweise Klümpchen und Knötchen unbekannter Herkunft (die aber keine Lipome sind). **HERPES ENCEPHALITIS** – hier streitet sich die Wissenschaft, ob es eine Infektion ist oder eine ererbte Krankheit. Wir sehen es als eine ererbte Nervenentzündung. **MARROW ANIMAL POISON DISEASE** ist eine Erkrankung die durch Tierbisse verursacht wird, im Knochenmark sitzt und dort Nerven beeinträchtigt. Zucken und ruckeln wurden als erstes beobachtet, jedoch nicht so ausgeprägt wie bei der Huntington Krankheit. Die Kalziumverwertung wird am stärksten beeinträchtigt und das trifft die Nebenschilddrüse am härtesten, einhergehend mit dem Zahnverfall.

MEMBRANOUS CONTRACTUS COMPLEX verursacht von den Genitalien ausgehende Nervenkontraktionen, die wiederum Rückenschmerzen, Funktionsstörungen der Genitalien und Läsionen der Brust verursachen können.

MOTOR NERVE REGENERATION COMPLEX wurde entwickelt um die ‚Abnutzungszellen‘ im motorischen Nervenzentrum im Gehirn zu unterstützen. Diese Nerven sind verantwortlich für Sprache, Geschmack, Geruch, einen Teil des Hörens und die Feinmotorik. **SENSORY MEDULLA REGENERATION COMPLEX** ist genau wie **SENSORY MOTOR NERVE INFLAMMATION** und **SENSORY NERVE NEURON REGENERATION COMPLEX** für dasselbe Gehirnareal entwickelt worden.

MULTIPLE SYSTEM ATROPHY produziert Inklusionen (engl. Lantos bodies), welche das gesamte Nervensystem zum Zerfall bringen und zahlreiche Nervensymptome hervorrufen.

NERVE EXPAND COMPLEX ist für einen speziellen Zustand der Nerven, die dem 6.Halswirbel gegenüber liegen. Sie verursachen eine starke, im Allgemeinen stärker als erwünschte, genitale Stimulation bei Frauen, die als persistente genitale Erregungsstörung bezeichnet wird. Uns ist kein Fall bekannt, bei dem ein Mann davon betroffen war.

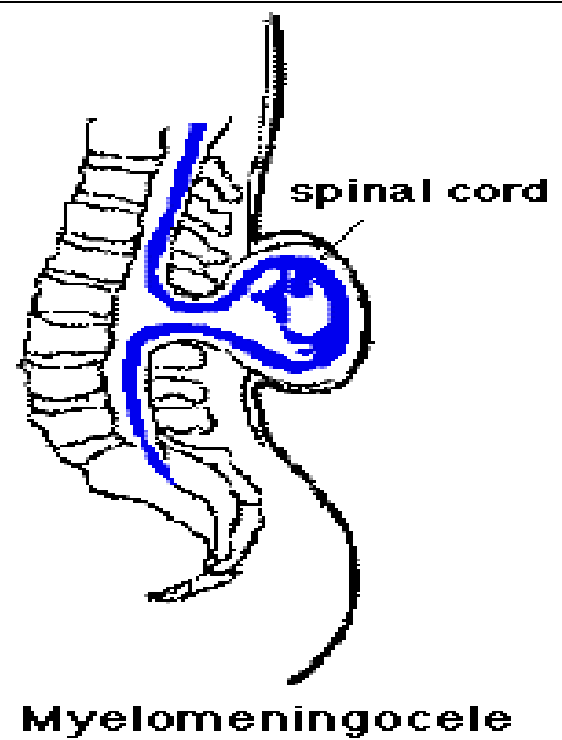
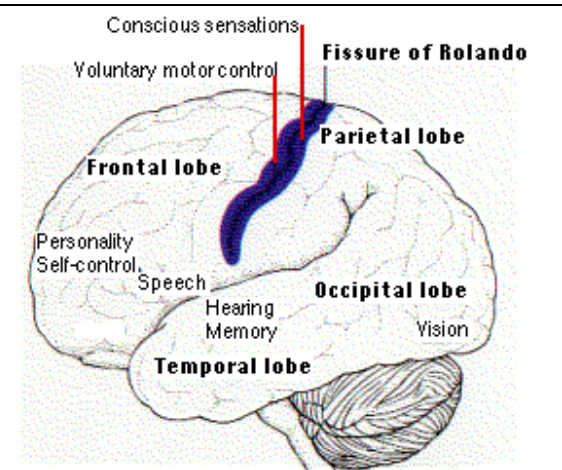
PERIPHERAL NEUROPATHY ist für einen Zustand, bei dem die Betroffenen zunehmend ihr Gefühl in den Extremitäten (Füße, Hände) verlieren.

PILLOW PRESSURE ist ein Mittel für einen weicher werdenden Hirnstamm, der Funktionsstörungen hervorruft durch den Druck des Kissens auf einen bestimmten Teil des ZNS.

PORPHYRIN/OXYGEN ENZYME PRODUCING CHOLESTEROL DISEASE ist für die Fehlproduktion von Lezithin, welches benötigt wird für das Herstellen der Nervenscheide. Zittern ist das Hauptsymptom, gefolgt von kleinem Tremor in Händen, Augen und Beinen. Mentale Konzepte und Ideen werden leicht vergessen.

EREBTE KRANKHEITEN FORTSETZUNG

SPINA BIFIDA INTERNAL SUBACUTE NECROTIZING ENCEPHALOMYOPATHY	5-6
SYNUCLEIN ABSCESS MYELOMA COMPLEX	6
SYRINGOBULBA	5-6
SYRINGOMYELIA	5-6
VON HIPPEL LINDAU COMPLEX	6



PORPHYRIN/OXYGEN PRODUCING CHOLESTEROL DISEASE ist für eine Lebererkrankung, bei der Sauerstoff mit Cholesterin verbunden wird. Der Sauerstoff fehlt dann den Nerven.

EREBTE KRANKHEITEN FORTSETZUNG

Der Begriff „Leukoencephalopathie“ verweist auf Entzündung der weißen Nervenmasse. **PROGRESSIVE MULTIFOCAL LEUKOENCEPHALOPATHY** kennen wir. **PROGRESSIVE MULTIFOCAL LEUKOENCEPHALOPATHY COMPLEX** ist für eine verschärfte Form. Wir finden es häufiger als wir bei unserer vagen Beschreibung vermutet haben.

SPINA BIFIDA INTERNAL ist für die Spina bifida Fälle bei denen die Rückenmarkshaut nicht durchbrochen wurde, wie bei einer voll ausgeprägten Spina bifida (siehe rechtes Bild, wo das Rückenmark durch eine Blase nach außen tritt). Die Betroffenen fühlen nur leichte Rückenschmerzen wenn sie ihren Rücken stark beanspruchen – bis es einen Unfall gibt, der den Rücken betrifft. Dann entstehen Schmerzen, die einen Bandscheibenvorfall/-hernie imitieren.

VON HIPPEL LINDAU COMPLEX ist für eine vererbte Krankheit die eine Vielzahl von Tumoren im vaskulären Teil des Nervensystems verursacht. Augen, Ohren und Gehirn sind bei dieser bekannten Erkrankung häufig betroffen (für die es in der Medizin keine Heilung gibt)

Synucleinopathien sind eine Klasse von Nervenverfallserkrankungen, die auf Protein basieren. Dazu gehört Parkinson ähnliches Zittern, einige Formen der Demenz, autonome Nerveninsuffizienz und Mehrsystematrophie. In dieser Gruppe wurde speziell der Verfall der dopaminergen Neuronen und der Purkinjezellen gemessen.

SYNUCLEIN ABSCESS MYELOMA COMPLEX steht für eine Knochen-Erkrankung, die dazu führt, dass Synucleine Abszesse im Nervengewebe und (gemeinsam mit einer Vielfalt von Pathogenen) Abszesse in Organen und Gewebe verursachen.

Das hat das Potenzial, der Haupt- Kanal für auf Pathogenen basierende Erkrankungen (Masern-Unwohlsein, MS, ALS, Guillain Barre, usw.) zu sein. Es verhindert Strontium-Absorption.

SO SMOOTH ist ein Breitband Schwingungsmittel, es belebt Synuclein (Der "S" Teil des Namens) Proteine wieder, die das Grundprotein von Neuronen und Glia bilden. Es belebt auch die Nerven Oligomere wieder (der "O" Teil des Namens), die die Synucleine ernähren. Zur damit korrigierten Krankheit gehört die Beeinträchtigung beider Anteile.

Synucleinopathies*

- Parkinson disease
 - Sporadic
 - Familial with αS mutations
 - Familial with mutations other than αS
- Dementia with Lewy bodies
 - "Pure" Lewy body dementia
 - Lewy body variant of Alzheimer disease
 - Familial Alzheimer disease with APP mutations
 - Familial Alzheimer disease with PS-1 mutations
 - Familial Alzheimer disease with PS-2 mutations
- Down syndrome
- Multiple system atrophy
 - Shy-Drager syndrome
 - Striatonigral degeneration
 - Olivopontocerebellar atrophy
- Neurodegeneration with brain iron accumulation, type 1
 - Hallervorden-Spatz syndrome
 - Neuroaxonal dystrophy
- Other diseases that may have synuclein-immunoreactive lesions
 - Traumatic brain injury
 - Pick disease
 - Amyotrophic lateral sclerosis

* αS indicates α -synuclein; APP, amyloid precursor protein; and PS-1 and PS-2, presenilin-1 and -2.

Aufgeführt in anderen Abschnitten sind Schwingungsmittel gegen einige spezifische Synucleinopathien:

- AMYOTROPHIC LATERAL SCLEROSIS Siehe Multiple Sklerose
- BRUISING PROTEIN NECROSIS** (Gehirn Trauma)
- LEWY BODY MALADY**
- OLIVOPONTO CEREBRAL ATROPHY**
- SHY DRAGER**
- THINK CLEAR**
- THINK CLEAR – ALZ**
- TREMORS AND SHAKES** (Striatonigrale Degeneration)
- SPARKY** (Morbus Pick)

Die Basis für Erkrankungen der Nerven

Wir sind immer auf der Suche nach der Basis aller Nervenerkrankungen. Wir haben gelernt, dass einer spezifischen, erbten Nervenerkrankung normalerweise eine Nervenschwäche, im Bereich der Nervenversorgung, vorausgeht.

Schwierigkeiten mit der Neuralleiste sind zu-rückzuführen auf eine Fehlentwicklung beim Fötus. Mit den Mitteln **CREST REGENERATION** und **CRESTOMA** möchten wir eine Reparatur der Basis Nervenstruktur, die zuständig ist für Gehör, Tastsinn und Sprechvermögen, erreichen.

ECTOCHYME SPLENDOR setzen wir zur Heilung für das Nervenimmunsystem, welches unabhängig von B Lymphozyten und T Lymphozyten ist, ein. **NEUROECTODERM COMPLEX** haben wir entwickelt, um die Degeneration von ineinandergreifenden Zellen in der Verbindung von Nerven und vaskulären Zellen rückgängig zu machen. **NERVE RUST GROUP** ist für eine bislang von der Wissenschaft unentdeckte Erkrankung aller Säugetiere, welche von Geburt an die Nerven schwächt und zur Basis weiterer Nervenerkrankungen wird.

PHENYLGLUCOSIDERASE DISEASE ist eine Lebererkrankung, welche die Nerven angreift (MS ähnliche Erkrankungen haben eine Leberkomponente). Die Aminosäure Phenylalanin ist wichtig für die Nerven (speziell das Gehirn) und wird durch Glukose gebunden. In den späteren Stadien der Erkrankung begleiten Wut und Verleumdung den Verlust der Kontrolle über die Ausscheidungsorgane und die abnehmende Gehfähigkeit. Dieser Zustand lässt die Nerven verhungern. **NERVE NOURISHER** (Nervennahrung) behebt eine Lebererkrankung bei der Gallenflüssigkeit nicht richtig zerlegt wird. Dies ist notwendig für die Entstehung von Acetylcholin, ein Schlüssel in der Nervenversorgung (wird oft zusammen mit Nerve Super Juice benötigt). **NERVE STRUCTURE** stellt die Fähigkeit des Kleinhirns wieder her, einen speziellen Nervenzucker zu produzieren, der für Nervenimpulse gebraucht wird.

NERVE SOURCE ist für den Thalamus, der bei der Geburt nicht vollständig entwickelt war. Das Mittel hilft das Mesenzephalon voll auszubilden, damit Gedanken auch in Taten umgesetzt werden können. **NERVE FOUNDATION DISEASE** (Nerven Basis Erkrankung) scheint in allen Menschen, von Geburt an, vorhanden zu sein. Es lädt generell Hinfälligkeit und das Altern ein. **NERVE POISON** (Nervengift) scheint sich, zusammen mit der o.g. Nerven Basis Erkrankung, schnell zu entwickeln.

NERVE COLOR A COMPLEX und **NERVE COLOR B COMPLEX** wurden so konstruiert, dass sich die graue und weiße Substanz voll entwickeln kann. Unsere Eltern haben, durch ihren Beruf, eine Seite ihres Gehirns vielleicht mehr entwickelt als die andere. Ihre Kinder erben diese Stärken, manchmal auf Kosten anderer Hirnareale. Zu viel Gedanken-schonende Kreativität oder emotionales Sich-sorgen kann z.B. zu Problemen mit Nerve Color A führen. Die unausgewogene Anwendung des Gehirns wird dann die Organe, die durch Nerve Color A hergestellt werden (Muskeln, Bindegewebe, Haut, Haare und Augen), schwächen. Zu viel Entwicklung und Nutzung von Nerve Color B (graue Substanz) wird die Leber, Milz, Nieren und endokrine Drüsen schwächen. Eine bessere Balance hält die Nerven und Organe länger gesund.

Zusammenfassung der Mittel

(mit ungefährender Anzahl der benötigten Megabottles)

BRAIN STEM COMPLETION	5-6
CREST REGENERATION	6
CRESTOMA	5-6
ECTOCHYME SPLENDOR	5-6
NERVE ALIVE	5-6
NERVE COLOR A COMPLEX	6
NERVE COLOR B COMPLEX	6
NERVE FOUNDATION DISEASE	5-6
NERVE NOURISHER	5-6
NERVE POISON	4-6
NERVE REPAIR	5-6
NERVE RUST GROUP	5-6
NERVE SOURCE	5-6
NERVE STRUCTURE	4-6
NEURAL TUBE COMPLETION	5-6
NEURAL TUBE REGENERAION COMPLEX	6
NEUROECTODERM COMPLEX	6
PHENYLGLUCOSIDERASE DISEASE	4-6

Von der Neuralleiste entwickelt sich das Neuralrohr zum zentralen Nervensystem welches das Gehirn und Rückenmark umfasst.

Neural Tube Completion strebt die vollständige Ausbildung der Neuralleiste derer an, die als Fötus noch nicht ganz fertig ‚gebacken‘ wurden. Als Vervollkommnung des Neuralrohrs stellten wir außerdem **Brain Stem Completion** her.

Die fundamentalen Zellen der Neuralleiste verbleiben als unterstützende Zellen für das ZNS. Durch miasmische Einflüsse werden sie oft erschöpft. Um die unterstützenden Zellen für das Gehirn und Rückenmark zu beleben, gibt es das Mittel **NEURAL TUBE REGENERATION COMPLEX**.

Hilfe bei Langzeitnervenproblemen

Wir sind immer auf der Suche nach etwas, was Langzeit-Nervenerkrankungen beheben kann. Früher haben wir einzelne Gegenmittel für bestimmte Nervenprobleme aufgelistet, die unseres Erachtens gute Ergebnisse lieferten. In Fällen von Langzeiterkrankungen konnten wir vielleicht das richtige Mittel für die Ursachenbehebung finden; trotzdem erlangten nicht alle die komplette Wiederherstellung der Nervenfunktionen zurück. Der Schulmedizinische Standpunkt ist folgender: jede Nervenerkrankung, die seit mehr als 7 Jahren besteht, bleibt dauerhaft bestehen. Nach unserem Verständnis ist das inakzeptabel. Wenn wir Mittel finden können, die Zustände umkehren, die seit Jahrzehnten bestehen, kann das Gleiche auch für Nervenprobleme zutreffen.

Im Folgenden sind einige experimentelle Mittel aufgeführt, die wir zur Wiederherstellung von Nerven verwenden.

Nerve Repair (Nervenreparatur) hilft, eine Membran aufzulösen, die einen verletzten Nerv regelrecht kauterisiert (verätzt) und ihn dadurch nicht nachwachsen lässt. **Nerve Sugar 1** und **Nerve Sugar 2** sollen den Zuckerfluss wiederherstellen, der zwingend notwendig ist um Nervenimpulse fließen zu lassen.

Nerve Super Juice hilft, die Ausgangsstoffe von Acetylcholin zu ersetzen; eine der wichtigsten Nervensubstanzen. Oft wird o.g. Mittel zusammen mit dem Mittel ‚**Nerve Nourisher**‘ gebraucht. **Nerve Plaque** (Nervenbelag) besteht aus sich zersetzendem Acetylcholin. In manchen Fällen beschleunigt dieser Belag Demenz. Das Mittel ist generell gut, um die Genesung der Nerven voranzutreiben.

Evren Malaise („Evren“ ist „Nerven“ rückwärts), ist für einen Zustand von depolarisierten Nerven. Es ist eines der Mittel, welches hilft, Nerven nach einem längeren „Nicht-Gebrauch“ (z.B. nach Unfall oder Krankheiten) wieder zu aktivieren.

Dendrite Complex wurde für schwache Blasen und Schnarchen entwickelt. Der größte Teil der Neuronen Rezeptoroberfläche besteht aus Dendriten. Degenerieren Dendriten, verfallen auch die Nerven.

Ein Unfall oder eine Erkrankung der Nerven legt ein Enzym lahm, welches die Nerven mit den Muskeln verbindet. **Nerve Muscle Connect** wurde entwickelt um dieses Enzym wieder zu beleben, und den Fluß zwischen den Nerven und Muskeln neu zu koordinieren. **Phosphatidyl Serine Complex** beschleunigt die Genesung, verhindert Muskelbeschwerden und könnte Nervenproblemen vorbeugen.

Zusammenfassung der Mittel

(mit ungefährender Anzahl der benötigten Megabottles)

Dendrite Complex	6	Nerve Sugar 1	5-6
Evren Malaise	5-6	Nerve Sugar 2	5-6
Nerve Muscle Connect	5-6	Nerve Super Juice	5-6
Nerve Plaque	4-6	Phosphatidyl Serine	
Nerve Repair	5-6	Complex	6